



UNHCR

United Nations High Commissioner for Refugees
Haut Commissariat des Nations Unies pour les réfugiés

مفوضية الأمم المتحدة السامية للاجئين

رصد العائدين

محافظات:

البصرة

ميسان

المثنى

ذي قار

مفوضية الأمم المتحدة السامية للاجئين - ابريل 2005

أستند هذا التقرير إلى ما تم جمعه من معلومات بمعرفة جهات مثل "آكتيد" ، و"انترسوس"، و "اوكيندن انترناشونال"، و"سيف ذا تشلدرين" و"وور تشايلد". وقامت بإعداده "خدمات الأغاثة والتنمية الألفية" . وليس الغرض من تقرير رصد العائدين أن يكون تقريراً شاملاً عن حقوق الإنسان ، كما أن التقرير ليس تعبيراً أو بياناً عن الرأي السياسي للمفوضية السامية للأمم المتحدة للاجئين.

وفي المستقبل سوف تصدر مفوضية الأمم المتحدة السامية للاجئين تقارير تقديرات (تقييم) حول محافظات أو مناطق معينة ، يتم أو سوف يتم العودة إليها. وهذا من شأنه - من بين أمور أخرى - إن يضمن أن يتم إبلاغ كل شخص يفكر في العودة أو الاستيطان في ذلك المكان ، بشكل تامّ وموضوعي عن الموقف الأمني و السياسي والاقتصادي والاجتماعي السائد في تلك المنطقة .

وسوف يتم تحديث هذه التقارير بعد ذلك بشكل منتظم.

جدول المحتويات

مقدمة

..... نظرة عامة على بيانات التقييم
..... منظور تاريخي
..... السكان
..... أنماط العائدين
..... أماكن العائدين
..... ملف معلومات عن الأسر
..... الاقتصاد
..... الفئات المعرضة للخطر
..... النساء المعرضات لخطر
..... الأطفال
..... المعوقون
..... المأوى (المسكن)
..... الماء
..... الرعاية الصحية
..... التعليم
..... السلامة
..... الطعام
..... المساعدات المطلوبة
..... الملحق أ : تفاصيل منهجية المسح
..... الملحق ب: نموذج مسح قرية - أنترسوس
..... الملحق ج: نموذج تقييم قرية - مفوضية الأمم المتحدة للاجئين
..... - أغسطس 2004م
..... الملحق د: نموذج تقييم مجموعة - مفوضية الأمم المتحدة
..... للاجئين - أغسطس 2004م
..... الملحق هـ: نموذج تقييم أسرة - مفوضية الأمم المتحدة
..... للاجئين - أغسطس 2004م

الجدوال

..... جدول (1) : أنواع أعمال المسح المنفذة
..... جدول (2): أعمال المسح المنفذة حسب المحافظة
..... جدول (3): فئات العائدين والنازحين من الداخل
..... جدول (4): أنواع العائدين حسب المحافظة
..... جدول (5): أنواع العائدين، من خلال مسح الأسر
..... جدول (6): عدد العمال في القطاعات المختلفة حسب المحافظة
..... جدول (7): النساء المعرضات لخطر، بناء على مسح القرى
..... جدول (8): عمالة الأطفال، وأطفال الشوارع، بناء على مسح القرى
..... جدول (9): المعوقون، بناء على مسح القرى
..... جدول (10) : انواع المساكن من خلال مسح الأسر

- جدول (11) : الأوضاع الأساسية للاسكان، بناء على مسح القرى.....
- جدول (12) : حالة مساكن العائدين بناء على مسح الأسر.....
- جدول (13) : المصادر الرئيسية لمياة الشرب حسب المحافظة،
من واقع مسح القرى.....
- جدول (14) : مراكز الرعاية الصحية والمستشفيات،
من واقع مسح القرى.....
- جدول (15) : المدارس حسب المحافظة، من واقع مسح القرى.....
- جدول (16) : الألغام حسب المحافظة، من واقع مسح القرى.....

الأشكال:

- الشكل رقم (1) : بلد النزوح، من واقع مسح الأسر.....
- الشكل رقم (2) : الأسباب الرئيسية للرحيل، بناء على مسح الأسر.....
- الشكل رقم (3) : الأسباب الرئيسية للعودة، بناء على مسح الأسر.....
- الشكل رقم (5) : أنواع العائدين من واقع مسح الأسر.....
- الشكل رقم (6) : العائدين كنسبة مئوية من السكان حسب القضاء.....
- الشكل رقم (7) : عدد القرى وسكانها حسب حجم القرية.....
- الشكل رقم (8) : خريطة أجمالي عدد السكان حسب القضاء.....
- الشكل رقم (9) : الفئات العمرية لأفراد الأسر العائدة،
من واقع مسح الأسر.....
- الشكل رقم (10) : جنس أفراد الأسر العائدة، من واقع مسح الأسر...
- الشكل رقم (11) : نسبة العمال في القطاعات المختلفة حسب المحافظة..
- الشكل رقم (12) : النساء المعرضات لخطر، بناء على مسح القرى.....
- الشكل رقم (13) : عمالة الأطفال، وأطفال الشوارع ،
بناء على مسح القرى.....
- الشكل رقم (14) : المعوقون ، بناء على مسح القرى.....
- الشكل رقم (15) : نسبة الأسر ذوى الاحتياجات الخاصة ،
بناء على مسح الأسر.....
- الشكل رقم (16) : نوع السكن ، من واقع مسح الأسر.....
- الشكل رقم (18) : حالة الأسكان - مقارنة بين القرى
وأسر العائدين.....
- الشكل رقم (19) : حالة المساكن حسب المحافظة،
من واقع مسح القرى.....
- الشكل رقم (20) : المصادر الرئيسية لمياة الشرب حسب المحافظة،
من واقع مسح القرى.....
- الشكل رقم (21) : نسبة القرى بدون مراكز صحية أو مستشفيات.....
- الشكل رقم (22) : التدريب المطلوب في مسح أسر محافظة ميسان.....
- الشكل رقم (23) : الأولويات العليا للمساعدات،
كما حددها سكان القرى.....

مقدمة:

تقوم مفوضية الأمم المتحدة السامية للاجئين بأعمال رصد للعائدين في العراق منذ أكتوبر 2003م ، وذلك لتقرير إلى أي درجة بإمكان اللاجئين العرقيين العودة بسلامة وكرامة. وتتم أعمال رصد العائدين في الجنوب الأدنى للعراق ، من خلال أعمال تقييم ميدانية ، تمت في كل محافظة من المحافظات الأربع عن طريق خمسة شركاء منفذين - وهم : أكتيد، وأنترسوس، أوكندين أنترناشونال، "سيف ذا تشيلدرن" (إنقاذ الأطفال) ، و"وور تشالد" (طفل الحرب).

ولا يعتبر مراقبة نتائج العودة، وملاحظة استعادة الحماية الوطنية، وموقف إعادة اندماج العائدين، غاية في حد ذاتها. أعمال المراقبة تتم لأغراض محددة بجلاء ووضوح ، ولأهداف كلية - وهي:

- الوقوف على نواقص واحتياجات الحماية والمساعدة؛
- تحضير استجابات حماية ومساعدة مناسبة ، بما في ذلك التدخل من أجل مزيد من إعادة الاندماج ؛
- جمع المعلومات ذات الصلة عن بلد المنشأ ، وذلك لإبلاغ العائدين المحتملين ، والبلدان المضيفة ، والأطراف المشاركة الأخرى، حول الأساليب ، المؤديه للعودة بسلامة وكرامة.

ورغم أن أعمال مراقبة العائدين توجهها قصد الحماية، إلا أنها هي وظيفة متكاملة بين أقسام مسؤولة عن الحماية ، والعمل الميداني، والبرامج. ولذلك لا بد من وجود ارتباط وثيق بين القطاعات المختلفة ، لاسيما عند تحليل نتائج مراقبة العائدين لوضع تدخلات حماية ومساعدة مناسبة.

حتى تاريخ 28 فبراير 2005م ، تم تنفيذ عدد 1,130 مسح قروي ، وعدد 2,642 مسح أسرى ، وتم إدخالها في قاعدة بيانات مركزية. فضلا، لاحظ أن أعمال مسح القرى ، تصف الوضع العام في داخل القرية ، بينما مسح الأسر ، يركز على وضع أسر العائدين الفردية.

ولم تشمل أعمال المسح تقييم سلامة العائدين من ناحية الامن المعيشة وأمن الحياة فحسب ، ولكن تناولت بدرجة معينة عناصر السلامة القانونية. ويهدف هذا التقرير إلى تجميع كل تلك المعلومات، وتقديم صورة كاملة عن الجنوب الأدنى من العراق وسكانه العائدين.

نظرة عامة على بيانات التقييم

توجد أربعة أنواع من بيانات التقييم المستخدمة في هذا التقرير:

الجدول رقم (1) أنواع المسح المنفذة

النوع	المحافظات	السجلات
مسح قروي شامل (وهي تغطي معظم القرى من المحافظات)	البصرة، المثنى، ذي قار	1094
مسح القرى بمشاريع مفوضية الأمم المتحدة للاجئين	البصرة، ذي قار	36
مسح للأسر من المركز القانوني لمنظمة "أوكندين"	ميسان، 6أسر في البصرة	2483
مسح الأسر باستخدام نموذج الأسر لمفوضية الأمم المتحدة السامية للاجئين	البصرة، ميسان ذي قار	159

كافة الجدوال والأرقام في هذا التقرير قائمة على أساس أعمال المسح المذكورة أعلاه ، ويتم تدوين المصدر دائماً. وللحصول على المزيد من المعلومات التفصيلية عن منهجية المسح والنماذج المستخدمة، راجع الملحق " أ".

الجدول رقم (2): أعمال المسح المنفذة حسب المحافظة

المحافظة	مسح أسري	مسح قرية	إجمالي السكان	السكان من واقع المسح	عدد العائدين
البصرة	57	241	1.880.178	917.447	56.303
المتنى	0	547	537.658	602.557	1.960
ذى قار	73	342	1.472.097	1.771.167	131.458
ميسان	2.512	0	803.225		
الاجمالي	2.642	1.130	4.693.158	3.291.201	189.721

عندما تستخدم النسبة المئوية في هذا التقرير فهي تمثل النسبة المئوية للسكان الذين خضعوا للمسح ، ما لم يحدد خلاف ذلك.

منظور تاريخي:

يتألف الجنوب الأدنى للعراق من أربع محافظات وهي البصرة وميسان والتمثلي وذى قار. (ملاحظة هذا التقسيم ليس تقسيماً رسمياً للعراق، بل هو مجرد تقسيم فرعي للتيسير). وتبلغ إجمالي المساحة 100.00 كيلو متر مربع ويقدر تعداد السكان بنحو 4.693.000 (طبقاً لبرنامج الغذاء العالمي والذي تستخدم أرقامه للتعداد والإحصاء في كل صفحات هذا التقرير).

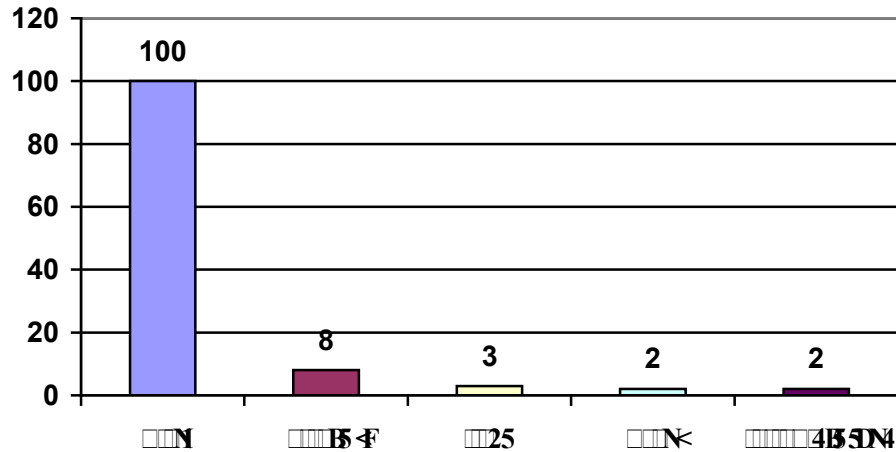
توجد عدة أسباب للعثور على عدد ضخم من النازحين من الداخل والعائدين في الجنوب الأدنى من العراق. كانت هذه المنطقة ولا زالت مسرحاً للعمليات العسكرية منذ ما يزيد في عقدين من الزمان.

- الحرب الإيرانية العراقية من 1980م إلى 1988م.
 - حرب الكويت في 1991م ، وما تلاها من إنتفاضة في الجنوب وقمعها.
 - حرب للإطاحة العراق السابق في 2003م.
- وإبان هذه الحروب الثلاث تعرض الإقليم بكثافة للقصف مما تسبب في رحيل العديد من الأسر. وأدى الشرخ السياسي الداخلي بين النظام السابق والشعب العراقي إلى انتفاضة عام 1991م. وسقط عشرات الآلاف قتلى بأيدي النظام السابق. وفي ذلك الوقت رحل عن الجنوب الأدنى من العراق الأغلبية الساحقة من اللاجئين العراقيين وهرب معظمهم إلى إيران. وخلال تلك الفترة قام النظام العراقي السابق بتجفيف المستنقعات في جنوبي العراق مما دمر الاقتصاد القائم على هذه الموارد الطبيعية ، وأدى ذلك إلى المزيد من النزوح سعيًا وراء الرزق.

ويعتبر الجنوب الأدنى من العراق منطقة لها أهميتها التاريخية والثقافية الضخمة حيث ازدهرت بها حضارتان: بين الرافدين ، والسامرية. لاحقاً ، وبعد ذلك تنقلت الشعوب السامية ، والاكاديون ، والكلدانيون ، وأستقروا في المنطقة . وهذه المنطقة تمثل جزءاً متميزاً من العالم العربي ، وايضا العالم الاسلامي.

غير انه بعد حروب ثلاث وعقوبات اقتصادية اصبحت منطقة يقطنها أناس يعيشون في خطر: أرامل ويطامى ومقدون وعائدون من هجرة ، يحاولون إعادة تأسيس حياتهم.

الشكل رقم (1): دول النزوح ، من واقع المسح الأسري

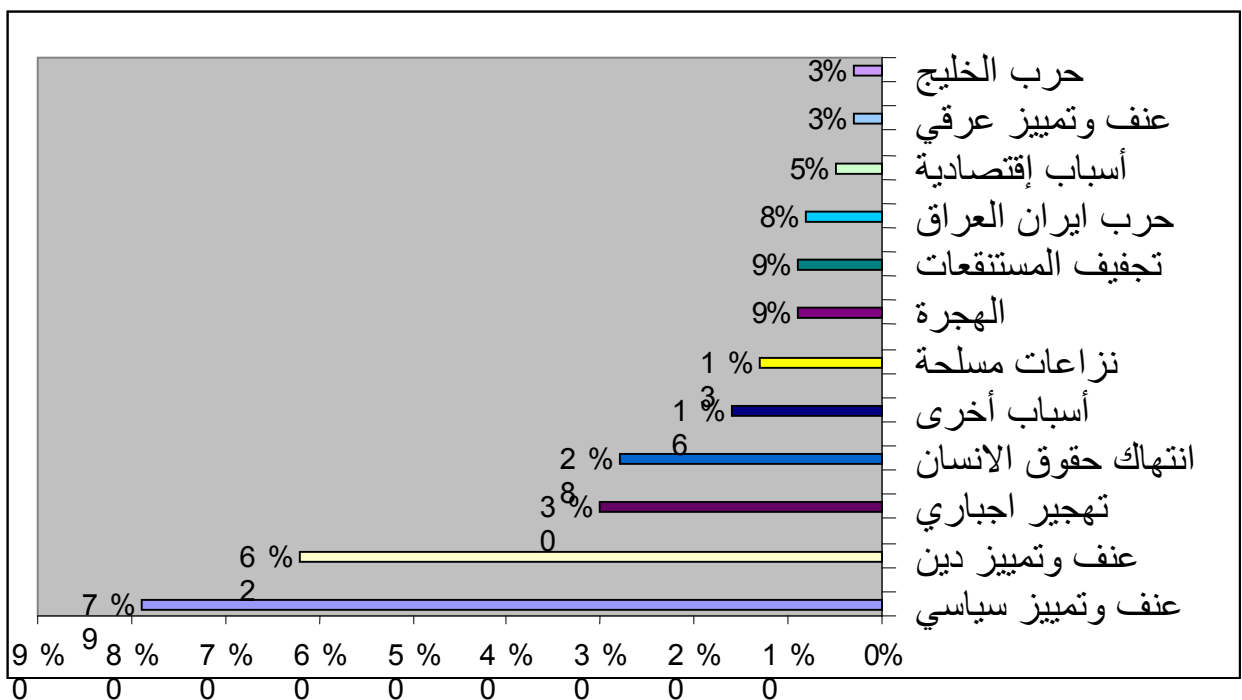


ملاحظات حول هذه البيانات:

- تقوم البيانات على اساس عدد 159 مسح أسرى.
- في عدد 27 قرية قامت منظمة "سيف ذا تشلدرن" بتقييمها ، 99% من العائدين جاءوا من إيران و 1% منهم جاءوا من السعودية.

فى المسح الأسري لمفوضية الأمم المتحدة السامية للاجئين، طلب من المستجوبين، إدراج الأسباب الرئيسية الثلاثة، التي جعلت أسرهم ترحل عن القرية بصفة أصلية. وتظهر الإجابات بوضوح أن سياسات النظام السابق هي التي أدت إلى رحيل هذه الأسر عن ديارها.

شكل (2) : الأسباب الرئيسية للرحيل ، من واقع مسح الأسر

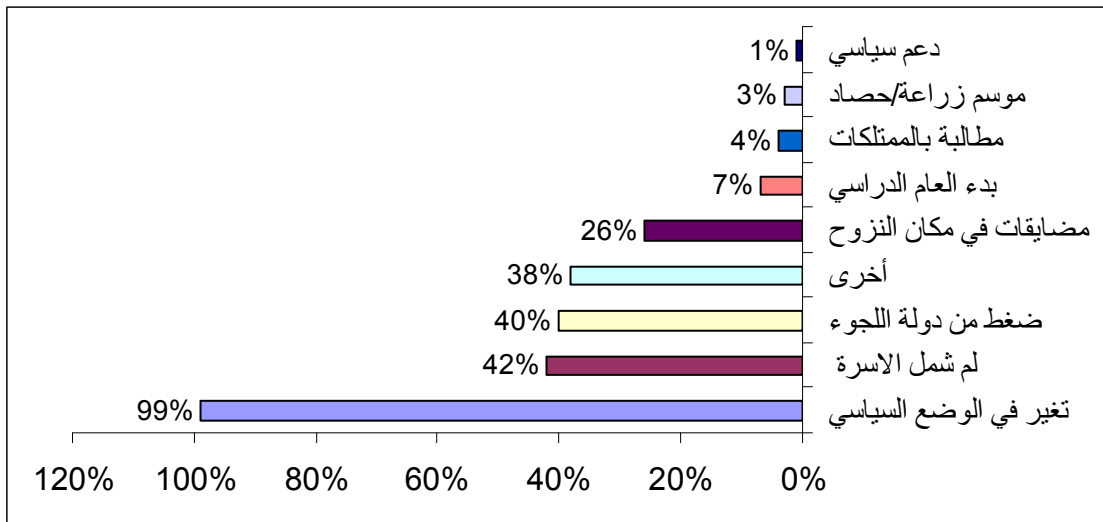


إيضاحات حول هذه البيانات:

- تقوم البيانات اساساً على عدد 159 مسح أسرى، وتوضح القيم الواردة في الرسم نسبة الأسر التي أدرجت ذلك السبب كأحد الأسباب الثلاثة الخاصة بها لترتكبها قراها في الأصل.
- القيم لا تضيف حتى 100% وذلك لأن الأسر أدرجت حتى ثلاثة اسباب لمغادرتها.
- لم تدرج أية أسر " مارس 2003 " أو " التعليم " كأسباب لرحيلها.
- 7 أسر في ذي قار سجلت بأنها أجبرت على الرحيل إلى الشمال كجزء من جملة التعريب.

وطلب كذلك من المستجوبين في المسح الأسري لمفوضية الأمم المتحدة السامية للاجئين أن يذكروا الأسباب الثلاث الرئيسية لعودتهم.

الشكل رقم " 3 " الأسباب الرئيسية للعودة بناء على المسح الأسري



إيضاحات حول هذه البيانات:

- تقوم البيانات إستناداً على عدد 159 مسح أسرى. وتظهر القيم الموجودة في الرسم نسبة الأسر التي أدرجت ذلك السبب كأحد أسبابها الثلاثة لعودتها إلى هذه القرية.
- لا تضيف القيم حتى 100% وذلك لأن الأسر ذكرت حتى ثلاثة اسباب للعودة.
- أسرة واحدة فقط لم تذكر " تغير الموقف السياسي " كسبب رئيسي لعودتها وتلك الأسرة ذكرت كسبب ثاني لها.
- عادت معظم الأسر إلى العراق في غضون شهور قليلة من سقوط النظام.
- يظهر العدد الكبير للأسر التي أفادت بأنها تعرضت لضغوط من بلد اللجوء " 40% " أو المضايقات في مكان النزوح " 26% " بأن الكثير من أعمال العودة للوطن لم يكن طوعية.

السكان

حتى شهر فبراير 2005م تم مسح مالمجموعه عدد 1.130 قرية في الجنوب الأدنى من العراق. وتغطي القرى المسوحة تعداد سكان عدده 3.291.201 نسمة. وتمثل العينة 70% من إجمالي سكان المحافظات الأربع في جنوبي العراق. وتشير البيانات المأخوذه من مسح القرويه إلى أن نسبة 5.8% من هؤلاء السكان هم من العائدين والنازحين من الداخل (189 - 721).

فئات العائدين

في أغسطس 2004م قامت مفوضية الأمم المتحدة السامية للاجئين بتصنيف ستة فئات للأشخاص موضع الاهتمام :

- (1) العائد و حالياً في مكان المنشأ.
- (2) العائد وليس في مكان المنشأ لكن لديه النية في الاستيطان.
- (3) النازح من الداخل وليس في مكان المنشأ ولكن لديه النية في الاستيطان.
- (4) النازح من الداخل و حالياً في مكان المنشأ.
- (5) العائد وليس في مكان المنشأ ولا يرغب في الاستيطان.
- (6) النازح من الداخل وليس في مكان المنشأ ولا يرغب في الاستيطان.

وتم كذلك تلخيص هذه الفئات في الجدول التالي:

الجدول رقم (3) فئات العائدين والنازحين من الداخل

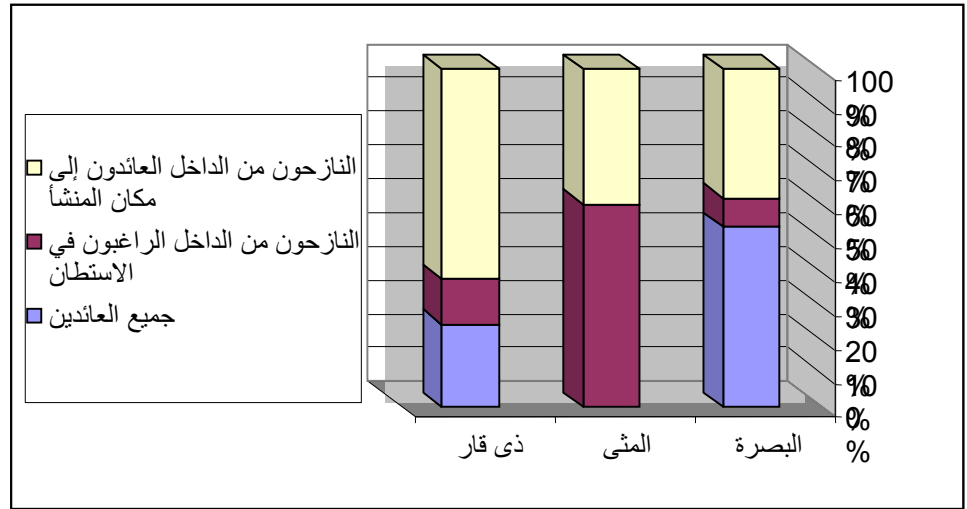
الفئة	العائد من خارج العراق	حالياً في بلد المنشأ	النية في الاستيطان
1	نعم (عائد)	نعم	
2	نعم (عائد)	لا	نعم
3	لا (نازح من الداخل)	لا	نعم
4	لا (نازح من الداخل عائد)	نعم	
5	نعم (عائد)	لا	لا
6	لا (نازح من الداخل)	لا	لا

لا تتوافق أغلبية البيانات مع تلك الفئات لأنها جاءت من وثيقة مسح قروي بتاريخ سابق على التصنيفات الفئوية. ومن واقع البيانات القروية المتاحة لا يمكن تحديد فئة أو تصنيف العائدين. ويظهر الجدول التالي المأخوذ من مسح القرى العائدين (الفئات 2،5،1) والنازحين من الداخل الراغبين في الاستيطان (الفئة 3) والنازحين من الداخل العائدين إلى مكان المنشأ (الفئة 4) ويظهر تقارير الشركاء المنفذين وجود عدد بسيط للغاية من الأسر في الفئة " 6 " .

الجدول (4): أنواع العائدين حسب المحافظة

المحافظة	جميع العائدين	النازحين من الداخل الراغبون في الاستيطان	النازحون من الداخل العائدون إلى مكان المنشأ	الإجمالي	النسبة المئوية للسكان الذين تم مسحهم
البصرة	30.099	4.762	21.442	56.303	6.1%
المثنى	1.112	509	339	1.960	3%
ذى قار	14.053	7.671	35.734	131.458	7.4%
الإجمالي	45.264	86.942	57.942	189.721	5.8%

الشكل رقم (4): أنواع العائدين حسب المحافظة كنسبة من إجمال السكان



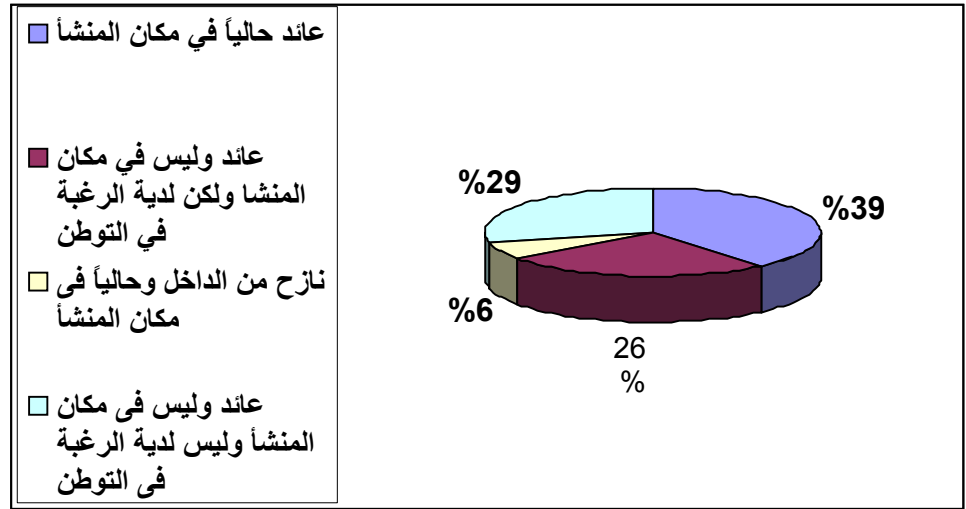
إيضاحات حول هذه البيانات :

- تقوم البيانات أساساً على جميع أعمال مسح القرى.
- إجمالاً في المنطقة يبلغ عدد اللاجئين العائدين 45.264 فرد وهو يمثل 1.4% من السكان الذين تم تطبيق المسح عليهم و 23.9% من إجمالي العائدين والنازحين من الداخل.
- يبلغ عدد النازحين من الداخل الراغبين في التوطن 86.942 فرد وهو يمثل نسبة 2.6% من السكان الذين تم مسحهم ونسبة 45.8% من إجمالي العائدين والنازحين من الداخل وهذا بمثابة تبيان للنزوح المستمر في الجنوب الأدنى من العراق.
- يبلغ عدد النازحين من الداخل العائدين إلى مكان منشأهم 57.515 فرد وهو يمثل نسبة 1.7% من السكان الذين تم مسحهم ونسبة 30.3% من إجمالي العائدين والنازحين من الداخل. ويعتبر عدد الـ 159 مسح أسرى باستخدام نماذج مفوضية الأمم المتحدة السامية للاجئين بمثابة عينه بسيطة إلا أنها تعرض تحليلاً أكثر تفصيلاً لأنواع العائدين.

الجدول رقم (5): أنواع العائدين، من واقع مسح الأسر:

نسبة الإجمالي	عدد الأسر	تصنيف العائد
39%	60	1- عائد حالياً في مكان المنشأ
26%	14	2- عائد وليس في مكان المنشأ ولكن لديه الرغبة في التوطن
0%	0	3- نازح من الداخل وليس في مكان المنشأ ولكن يرغب في التوطن
6%	10	4- نازح من الداخل وحالياً في مكان المنشأ
29%	46	5- عائد وليس في مكان المنشأ وليس لديه الرغبة في التوطن
0%	0	6- نازح وليس في مكان المنشأ ولا يرغب في التوطن

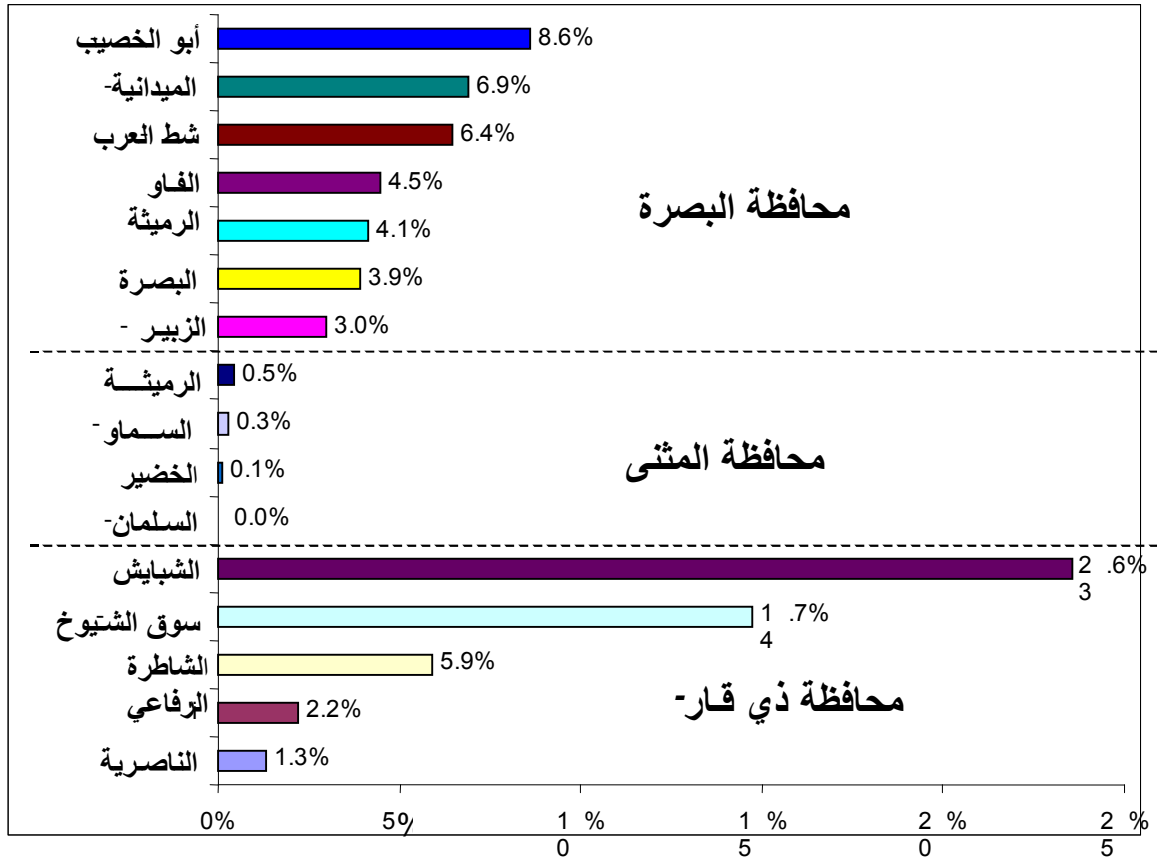
الشكل رقم (5): أنواع العائدين من واقع مسح الأسر



إين العائدون:

تم العثور على العائدين (كل من اللاجئين والنازحين من الداخل معاً) في 56% من القرى التي تم مسحها. وهذا يدل على أنتشار واسع للعائدين، ورغم أن النسبة تختلف اختلافاً عظيماً حسب المنطقة، بداية من نسبة 23 % من السكان في الشيبايش في ذي قارحتى نسبة صفر % من السكان في السلما بالمتى. ويوضح الشكل 6 هذا الاختلاف بناء على المسح القروي الشامل.

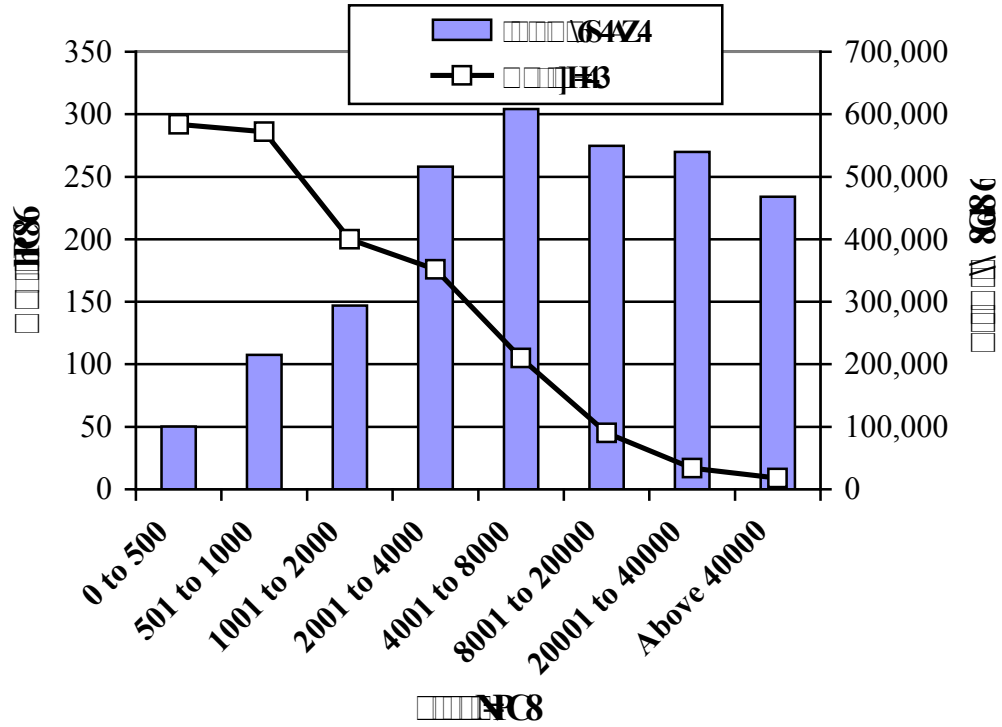
الشكل رقم (6): العائدين كنسبة من السكان حسب المنطقة



إيضاحات حول هذه البيانات:

- تعتمد هذه البيانات أساساً على المسح القروي الشامل
 - كل شريط ونسبة مئوية تمثل نسبة العائدين في تلك المنطقة.
 - كل رقم في (بين قوسين) يمثل عدد العائدين في تلك المنطقة.
- ومعظم القرى صغيرة، ولكن معظم السكان يعيشون في قرى ومدن أكبر حسب ما يوضحه الرسم التالي.

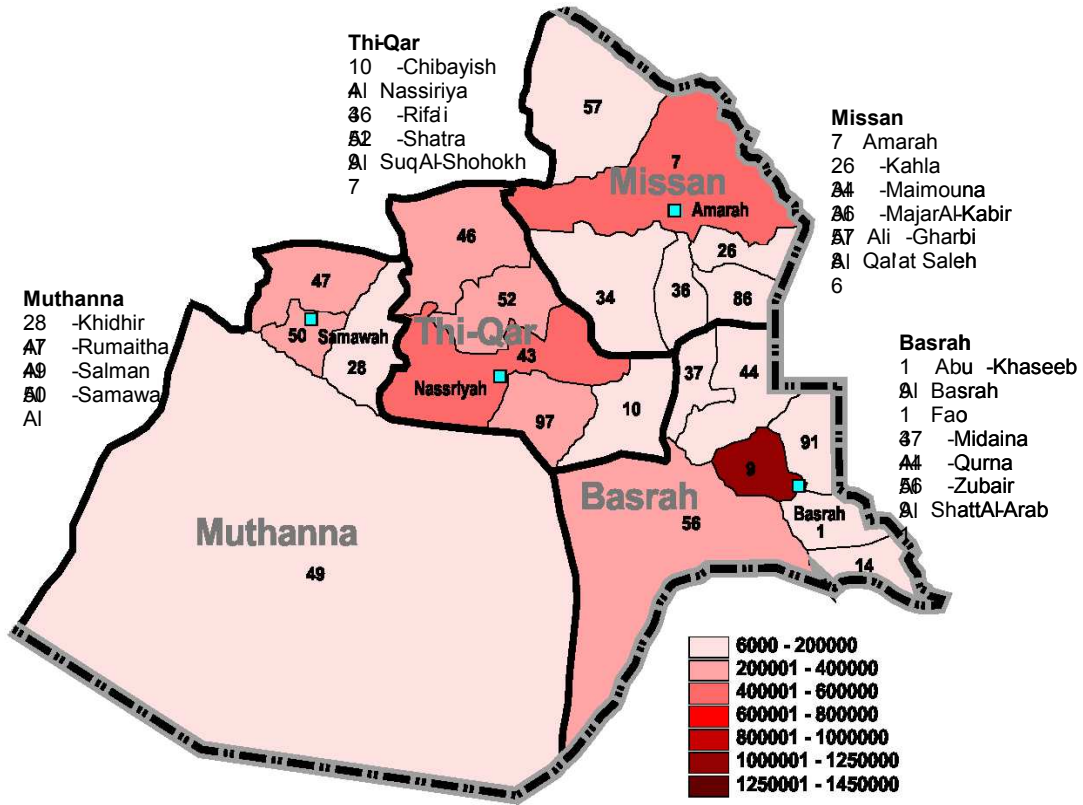
الشكل رقم (7): عدد القرى وسكانها ، حسب حجم القرية



إيضاحات حول هذه البيات:

- يوجد على سبيل المثال 292 قرية عدد سكانها يبدأ من صغر حتى 500 نسمة ، ولكن يمثل ذلك إجمالي سكان قدره 100.450 فقط.
 - يعتمد ذلك على جميع أعمال المسح القروي البالغة 1.130 مسح، وهو يمثل تعداد سكاني قدره 3.291.201 نسمة.
 - بلغ متوسط حجم القرى الممسوحة 2.912 نسمة، ولكن بلغ الحجم الوسط 1000 فقط (نصف عدد القرى اصغر من 1.000 نسمة ، والنصف الآخر أكبر من 1000).
 - نسبة 69% من القرى الممسوحة عدد سكان بها ، قدره 2.000 نسمة أو أقل ، ولكن ذلك يمثل فقط 19 % من تعداد السكان الذين تم مسحهم.
 - نسبة 44% من السكان الذين تم مسحهم يقطنون مدن صغيرة ومتوسطة ذات تعداد سكاني 10.000 نسمة أو أكثر.
 - قام المساحون في الغالب بجمع الكثير من القرى معا ، تحت تقدير قرية واحدة ، حتى يجعل ذلك ظاهرياً أحجام القرى أضخم.
- وعلى كل العموم توضح الخريطة التالية توزيع السكان في الجنوب الأسفل من العراق ، وفقاً لإحصائيات السكان ، التي قام بها برنامج الغذاء العالمي.

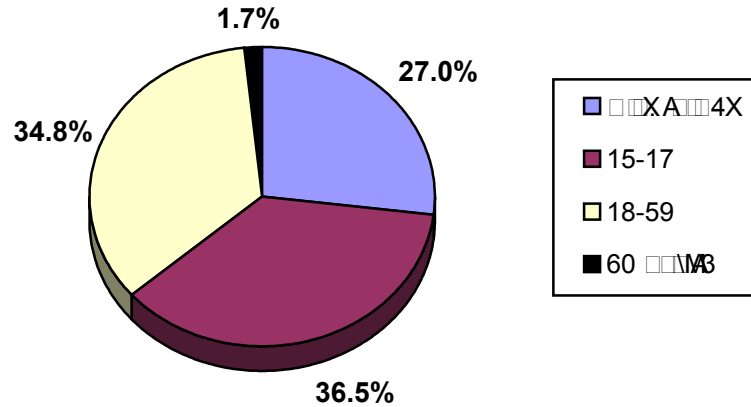
الشكل رقم (8): خريطة إجمالي تعداد السكان حسب المنطقة



ملف معلومات الأسرة:

اختلف متوسط حجم وحدة الأسرة اختلافاً عظيماً بين المناطق الحضرية والريفية . في المناطق الحضرية احتوت الأسرة بشكل نمطي على الزوج والزوجة ومن خمسة إلى ستة أطفال، في حين أن الأسرة في المناطق الريفية تالفت من عدة زوجات ومن عشرة إلى خمسة عشر طفلاً. وعموماً بلغ متوسط حجم الأسرة 8.0 فرداً ، بناء على مسح القرى، وأظهر مسح الأسر للعائدين ، متوسط حجم الأسرة قدره 4.95 فرداً. والسبب وراء ذلك الفرق الكبير غير واضح.

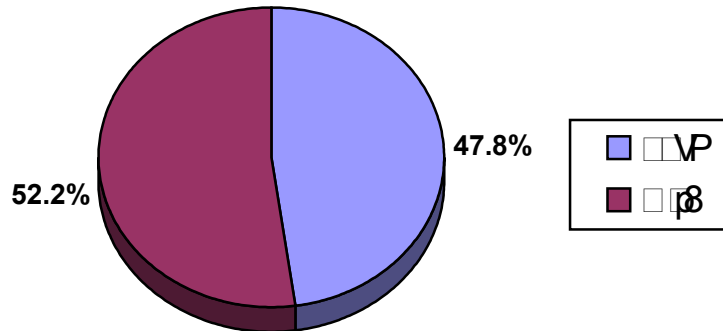
الشكل رقم (9): أعمار أفراد الأسرة العائدين، من واقع مسح الأسر



إيضاحات حول هذه البيانات:

- تعتمد هذه البيانات أساساً على جميع مسح الأسر وعددها 2.642 مسحاً.
- لاحظ أن الأطفال يشكلون نسبة 63.5% من العائدين.

الشكل رقم (10): جنس أفراد اسر العائدين، من واقع مسح الأسر



إيضاحات حول هذه البيانات:

- تعتمد هذه البيانات أساساً على جميع أعمال مسح الأسر البالغ عددها 2.642 مسحاً.

الاقتصاد:

يستند اقتصاد الجنوب الأدنى العراق بشكل كبير على الزراعة في المناطق الريفية ، وعلى الوظائف الحكومية في المناطق الحضرية. ووفرت البيئة الغريبة للمستنقعات تاريخياً الموارد الطبيعية لدعم السكان القاطنين هناك دعماً كافياً . وانتجت المزارع ما يكفي لأطفال الأسرة ، مع تخصيص بعض الفائض لبيعه للمأوى في السوق. ودعماً لهذا الاقتصاد الهزيل، وفرت نباتات الأراضي السبخة (المستنقعات) الغطاء لمأوى وعلف للحيوانات. وكان الصيد وتربية الحيوانات يشكل نوعاً من وسائل أخرى للمعيشة المرتبطة بالأراضي السبخة (المستنقعات) وعندما قام النظام السابق بتجفيف هذه الأراضي، أحدث ذلك دماراً شديداً بإقتصاد هذه المنطقة. حيث أدى ذلك إلى انقاص كمية المياه التي تروى المحاصيل والحيوانات، وزادت من ملوحة التربة ، الأمر الذي جعلها غير

صالحة للمحاصيل الزراعية . وأدى بناء السدود في شمال العراق أيضاً إلى انقاص وخفض مناسيب المياه في النهرين، مما أدى إلى القضاء على صيد الأسماك كمصدر للدخل.

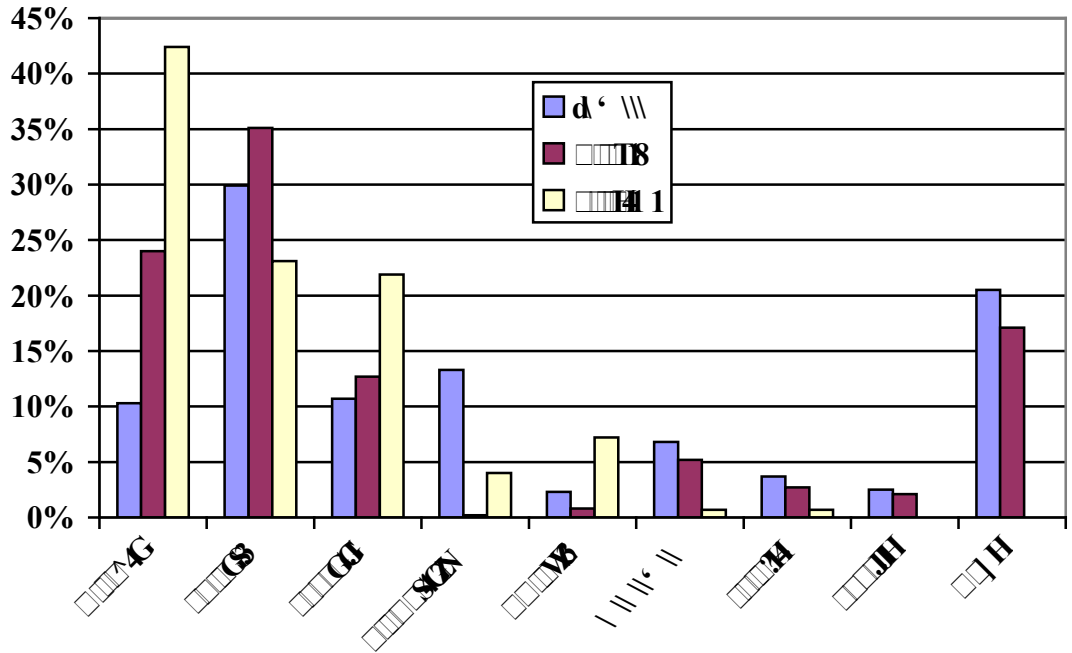
وفي المناطق الحضرية من الجنوب يعتمد الاقتصاد على الوظائف الحكومية، حيث يشمل القطاع الحكومي رجال الشرطة والمدرسين وموظفي المصارف وعمال البريد والمسؤولين. وأدت العقوبات الاقتصادية في اعوام 1990 وما بعدها ، إلى مضاعفة وتعقيد المشكلات الاقتصادية القائمة في الجنوب الأدنى من العراق. وكان للحظر تأثيراً بسيطاً على الأغنياء وعلى النظام السابق، والعمالين لديه. وفي الواقع استخدام النظام السابق هذه الأزمة لأحكام السيطرة بشكل أكبر على الناس لأنهم أصبحوا أكثر اعتماداً على الوظائف الحكومية وأجور الضمان الاجتماعي. وبصفة عامة حظت الأسر العراقية الشيعية رعاية حكومية أقل بكثير عما حظى به العرب السنة. وفي الجنوب الأدنى من العراق انعكس ذلك الوضع في الفقر العام الذي اتصف به الشيعة.

وكذلك يعاني السكان الذين يعتمدون على الصناعة أيضاً. حيث دُمرت المصانع إبان الحرب الأخيرة ، وكانت الآليات بحاجة إلى الاستبدال أو الإصلاح. وكان هناك نقص في إمداد الوقود الذي تعمل به الآليات ، كما أنه مكلف. قطاع الخدمات الخاص بالاقتصاد يشمل السائقين والنجارين والصباعين الخ. وقام هؤلاء الأفراد بإنشاء مشروعات صغيرة للاستفادة من الكثير من مشاريع الانشاءات التي كانت تحت التنفيذ.

الجدول رقم (6): عدد العمال في القطاعات المختلفة حسب المحافظة.

النسبة	الإجمالي	ذي قار	المتنى	البصرة	القطاع
10.6%	364.523	277.112	29.965	57.446	الخدمات
10.5%	361.057	150.721	43.945	166.391	الزراعة
9.4%	218.672	143.099	10.903	59.670	الحكومة
4.3%	100.393	206.328	288	73.777	مصائد الأسماك
2.6%	61.016	47.111	966	12.939	الماشية
2.1%	48.827	4.274	6.503	38.050	الصناعات
1.2%	28.437	4.458	3.393	20.586	التجارة
0.7%	16.561	0	2.688	13.873	البترول
48.7%	1.136.896	1.001.493	21.453	113.950	أخرى
100%	2.336.382	1.654.596	125.104	556.683	الإجمالي

الشكل رقم (11): نسبة العمال في القطاعات المختلفة حسب المحافظة



إيضاحات حول هذه البيانات:

- هذه البيانات مأخوذة من مسح القرى الشامل
- كنسبة من السكان الذين تم مسهم ، يمثل إجمالي عدد العمال نسبة 70% من سكان البصرة و 21% من سكان المثنى و 93% من سكان ذي قار. ويبدو أن المساحون اتبعوا طرق مختلف في تعداد النساء والأطفال كجزء من السكان العاملين.
- يمثل الارتفاع الكبير للقيمة الخاصة ببند " أخرى" في ذي قار وضع غير مألوف ، لأنه يمثل 57% من سكان تلك المحافظة. وأغلب الملاحظات والتعليقات التي سُجّلت تقول بأن هؤلاء الأفراد لا يعملون وفي بطالة. وقد يكون ذلك بسبب أن معظم النساء والأطفال تم إدراجهم في فئة " أخرى" في ذي قار . لذلك فإنه في الشكل المعروض ، تم استبعاد بيانات "أخرى" المتعلقة ذي قار.

الفئات المعرضة للمخاطر

كان للحروب والصراعات المدنية دورا في تدمير الأسر في المناطق التي خضعت للمسح. وتشكل النساء المعرضات للخطر ، والأطفال العمال ، واليتامى ، والمعوقين الجماعات المعرضة للمخاطر في هذا الأقليم.

النساء المعرضات للخطر

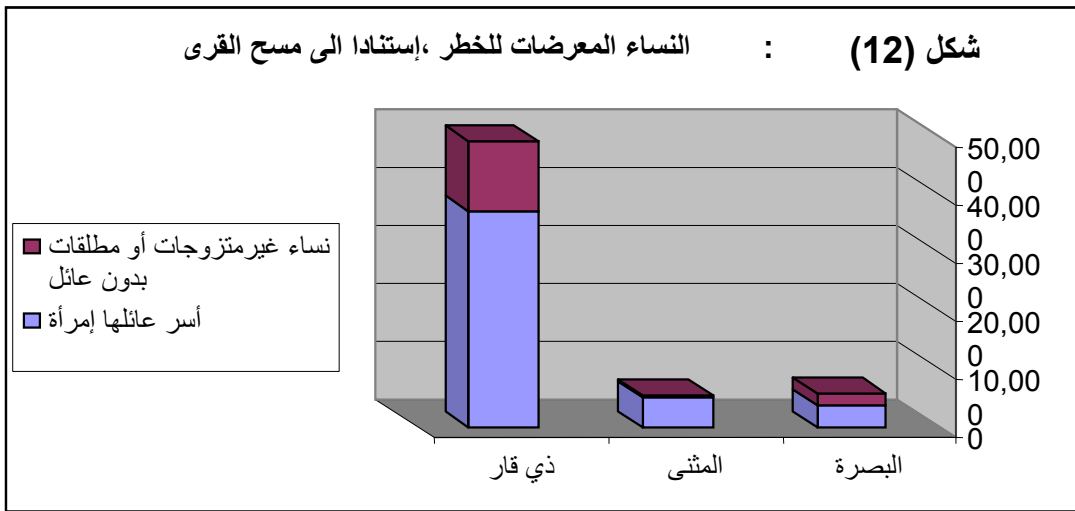
يتحتم على النساء اللاتي فقدن أزواجهن في الحرب أن يعولن أنفسهن. وفقا للقيم الإسلامية التقليدية فإن هؤلاء النسوة وأطفالهن يعودن الى بيوت آبائهن من أجل إعالتهن. الموقف الإقتصادي الحالي سىء للغاية لدرجة قد لاتمكن الأسر من مد يد العون الى من هن في وضع الإحتياج. يتعين على هؤلاء الأرامل ان يجدن وسيلة ما للعناية بأطفالهن.

في الأزمنة السابقة كانت حالات الطلاق نادرة. غير أن الرجال المتزوجين من عدة نساء قد يطلقن واحدة بغية التخفف من أعبائهم المالية في الوقت الحالي. وهؤلاء النسوة المطلقات يجب عليهن أيضا ان يعيلن أنفسهن وأطفالهن ، إذا لم يكن في إستطاعة أهلها مد يد العون لهن. تسبب الأقتصاد الفقير ، ووفاة الأزواج الشباب في

مشاكل لكبار السن ايضا. ونظرا لأن أبنائهم الشباب لقوا حتفهم في الحرب ، او على يد النظام السابق ، فليس هناك من أحد يستطيع أن يساعد أفراد الأسرة الكبار في السن.

جدول رقم (7): النساء المعرضات لخطر ، إستنادا الى القرى التي خضعت للمسح

المحافظة	أسر عائلها امرأة	النسبة المئوية للأسر	نساء غيرمتزوجات أو مطلقات بدون معيل	النسبة المئوية للأسر
البصرة	3,671	%3.5	2,014	%1.9
المتنى	5,1401	%7.3	272	%0.4
ذي قار	36,912	%16.8	12,205	%5.5
المجموع	45,723	%27.6	14,491	%7.8



بعض إحصائيات ذات صلة :

- المسح الشامل للقرى يشير إلى أن 11.6% من الأسر (45 ، 723) عائلها امرأة.
- يظهر مسح القرى أيضا وجود 14 ، 491 امرأة غيرمتزوجة أو مطلقة بدون عائل.
- العدد المرتفع للنساء اللاتي يعيلن اسر في ذي قار هو وضع غير مألوف.
- من بين 159 أسرة تم مسحها ، هناك 9 من هذه الأسر (6%) كانت نساء بدون مرافق.

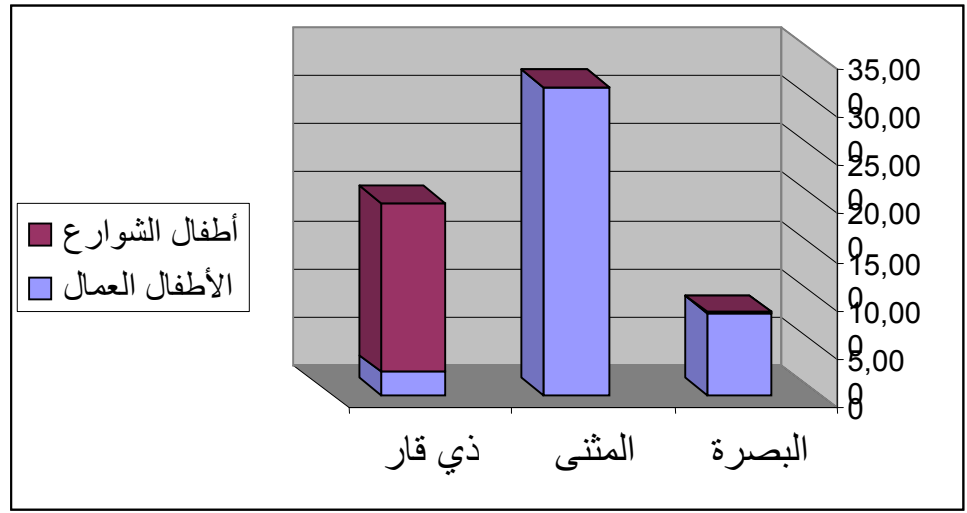
الأطفال

في الريف يكون لدى الأسر عدد أكبر من الأطفال. (تعريف الأطفال هم من أقل من 15 سنة). ونتيجة للعديد من الحروب فلايكون هناك آباء للأطفال ليعولهم ، ويضطر الأطفال لترك المدارس من أجل البحث عن عمل. أيضا ، لا تنتظر المناطق الريفية الى التعليم كأمر هام مثلما يحدث في المناطق الحضرية. ويشجع نقص المدارس في المناطق الريفية على استخدام الأطفال في العمل.

جدول (8) : إحصائية الأطفال العمال ، وأطفال الشوارع ، إستنادا الى مسح القرى

المحافظة	الأطفال العمال	النسبة المئوية	أطفال الشوارع	النسبة المئوية
البصرة	8,446	%1.1	105	%0.0
المتنى	31,894	%5.3	0	%0.0
ذي قار	2,351	%0.1	17,497	%1.0
المجموع	42,691	%6.5	17,602	%6.0

شكل (13) : الأطفال العمال ، وأطفال الشوارع ، إستنادا إلى مسح القرى



بعض الإحصائيات ذات الصلة :

- الرقم المرتفع لأطفال الشوارع في ذي قار ، لا يتناسب مع الرقم المنخفض جدا في المحافظات الأخرى. وينكر رؤساء القرى غالبا وجود أى أطفال شوارع لديهم.
- يشير المسح الشامل للقرى الى أن 7.9% من الأسر (31,184) لديها خمسة أو أكثر أفراد تحت سن العشر سنوات.

الأشخاص المعوقون

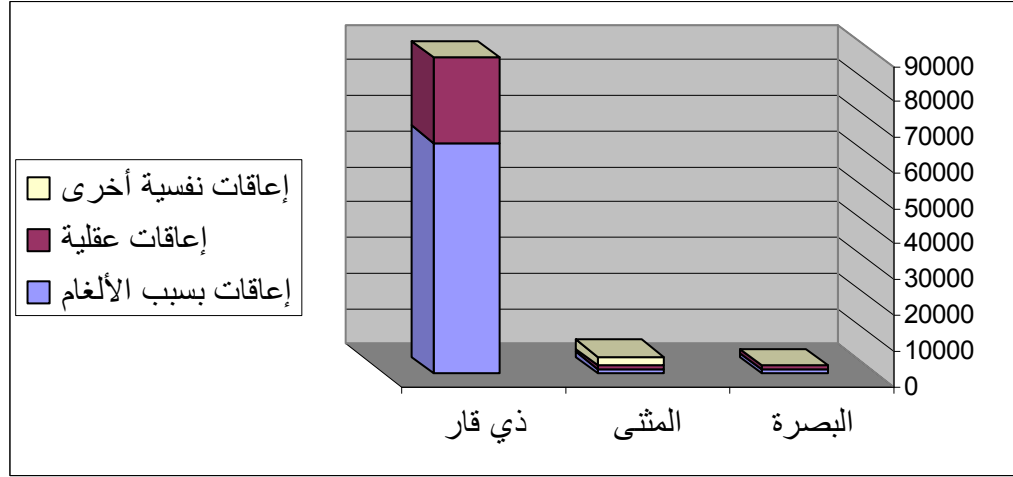
دفع النظام السابق في العراق المدنيين الى جمع الأسلحة والألغام. وأصيب الكثير من العراقيين في هذه المهام. ساهمت أيضا سنوات الحروب ، والمعاملة الوحشية على أيدي أعوان النظام السابق في إحداث هذه الإعاقات.

جدول (9) : الأشخاص المعوقين ، إستنادا الى مسح القرى

المحافظة	إعاقات بسبب الألغام	إعاقات عقلية	إعاقات نفسية أخرى	النسبة المئوية لعدد السكان
البصرة	983	1,133	1,693	%0.5
المتنى	1,217	1,029	2,567	%0.8
ذي قار	64,910	23,958	200	%5.0

المجموع	67,110	26,120	4,460	3.1%
---------	--------	--------	-------	------

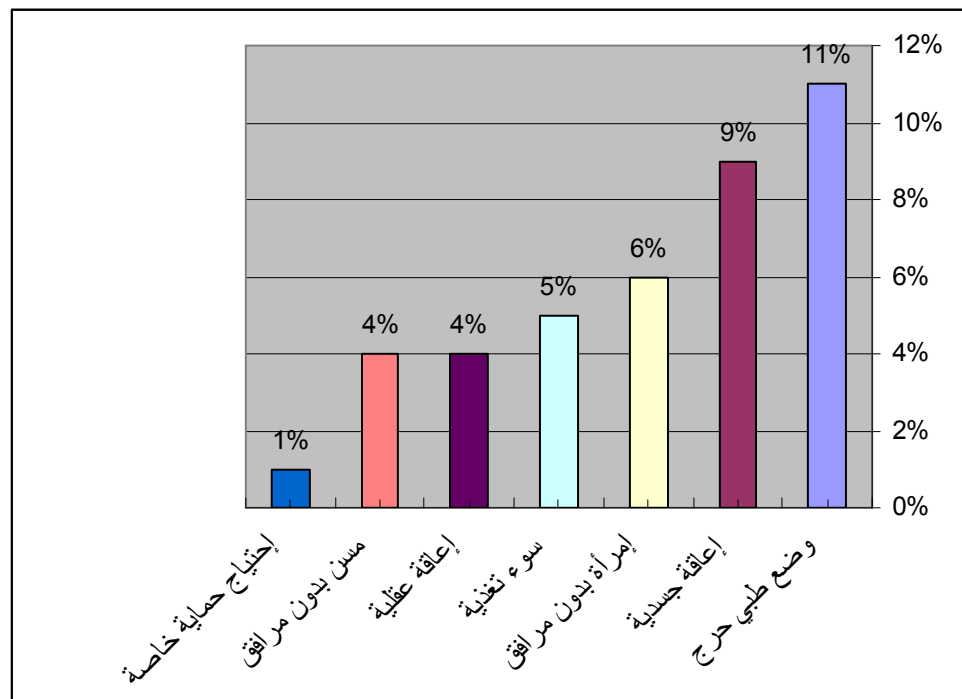
شكل (14): الأشخاص المعوقون ، إستنادا الى مسح القرى



بعض الأيضاحات حول هذه البيانات:

- الرقم المرتفع لمعوقى الألغام ، والمعوقين عقليا في ذي قار وضع غير مألوف.
- كذلك أظهر مسح القرى بعض البيانات عن المعوقين والجماعات المعرضة للخطر.

شكل (15): النسبة المئوية للأسر ذات الإحتياجات الخاصة ، إستنادا الى مسح الأسر



إيضاحات حول هذه البيانات:

- هذه البيانات تعتمد على مسح لعدد 159 أسرة. القيم الموضحة في الرسم تظهر النسبة المئوية للأسر التي تضم أفراد ذوي الاحتياجات الخاصة المشار إليها.
- إضافة لذلك ، فمن بين 2,477 أسرة تم مسحها في "ميسان" هناك :
 - 154 (6.2%) لديهم أفراد في الأسرة مصابين بإعاقات جسدية.
 - 195 (7.9%) لديهم أفراد في الأسرة وضعهم الطبي حرج.

الملاجيء (الماوي)

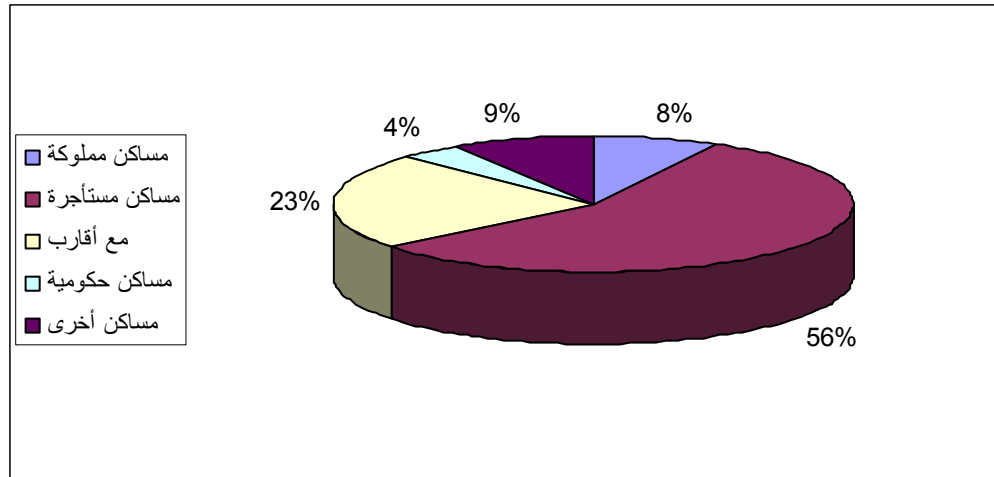
بسبب الحرب ، والوضع السيء للإقتصاد ، فإن كثير من المساكن في حاجة لإعادة إعمار ، خاصة في المناطق الريفية. وتستخدم المناطق الريفية مواد رخيصة في إنشاء مساكنها ، حيث يستخدم ثلاثون في المائة منهم الطوب المصنوع من الطين والقش. وأحد أسباب هذه الإنشاءات الرخيصة هو الفقر. والسبب الآخر هو أن القرويين يعلمون أن مقاومتهم ضد النظام السابق سوف تعنى إن أجلا أو عاجلا سوف يقوم أتباع النظام بتدمير منازلهم. في قضاء الطار في محافظة ذي قار ، وفي الميدانية والفاو في محافظة البصرة ، العديد من القرى تم تدميرها بالكامل. وتضررت مساكن كثيرة في المناطق الريفية بشكل بالغ لأكثر من ثلاثين سنة. وحتى المساكن التي تم تدميرها غالبا ماتبقى غير مسكونة. ولايملك الإل قليل من العراقيين مساكنهم بسبب الدخول المنخفضة.

وتعتبر قضية قبيلة آل ابوالحسن في قضاء الرميثة (في المثنى) موشرا لدرجة القمع والظلم الذي عرف عن النظام السابق. وشهدت الرميثة التدمير الكامل لثلاثة من قرأها بسبب أن رؤساء قبائلها رفضوا الإعتراف بالنظام السابق. فدمر الجيش المنازل ، وصادر أرض الملاك ، وحرقوها ، وقتلوا العديد منهم ، وأجبروا الباقين على الفرار إلى إيران وسوريا. أما أفراد القبائل الذين قبض عليهم ، فتم سجنهم ، وتعرضوا للتعذيب حتى الموت، لأنهم ينتمون إلى تلك القرى . (المصدر: ملفات المناطق عن المثنى ، الصادر عن "أكتيد").

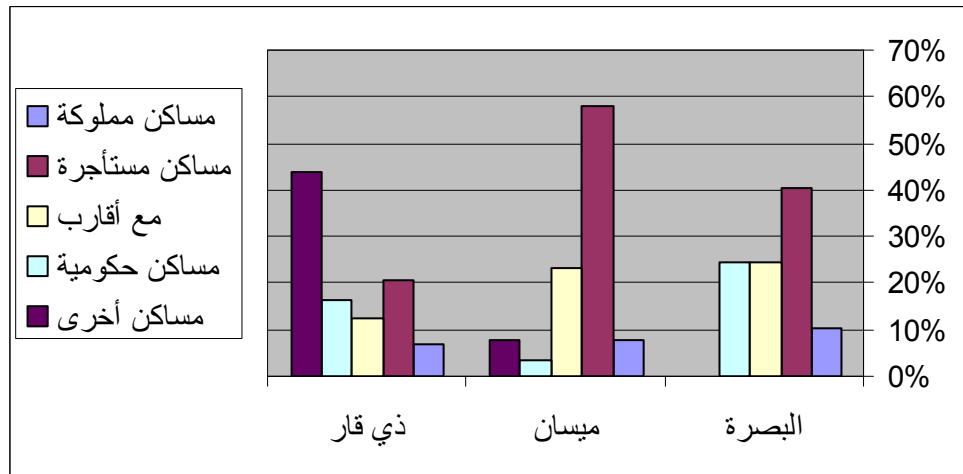
جدول (10) : أنواع المساكن ، إستنادا إلى مسح القرى

المحافظة	مساكن مملوكة	مساكن مستأجرة	مع أقارب	مساكن حكومية	مساكن أخرى
البصرة	10.5%	40.4%	24.6%	24.6	0.0%
ميسان	7.9%	57.8%	23.1%	3.3%	7.9%
ذي قار	6.8%	20.5	12.3%	16.4	43.8
المجموع	7.9%	56.4%	22.8	4.1%	8.8%

شكل (16): أنواع المساكن ، إستنادا إلى مسح القرى



شكل (17): أنواع المساكن حسب المحافظات ، إستنادا إلى مسح القرى



إيضاحات حول هذه البيانات:

- تستند هذه البيانات على مسح لكل 2,642 أسرة في البصرة ، وميسان ، وذي قار. فضلا لاحظ أن 95 % من سجلات الأسر هي من ميسان. لم يكن للبصرة إلا 57 سجل أسري. وفي ذي قار 73 سجل ، وفي حين لم يكن هناك أي سجلات من المثنى.
- كل من الشكلين المذكورين أعلاه يعتمدان على نفس الجدول.

بالنسبة لأوضاع المساكن (المأوى) فهناك بيانات جيدة توفرت من كل من مسح القرى ، ومسح الأسر. وهذا الخط الأساسي يجعل من الممكن مقارنة الوضع في القرى ، مع الوضع الخاص للعائدين والنازحين من الداخل.

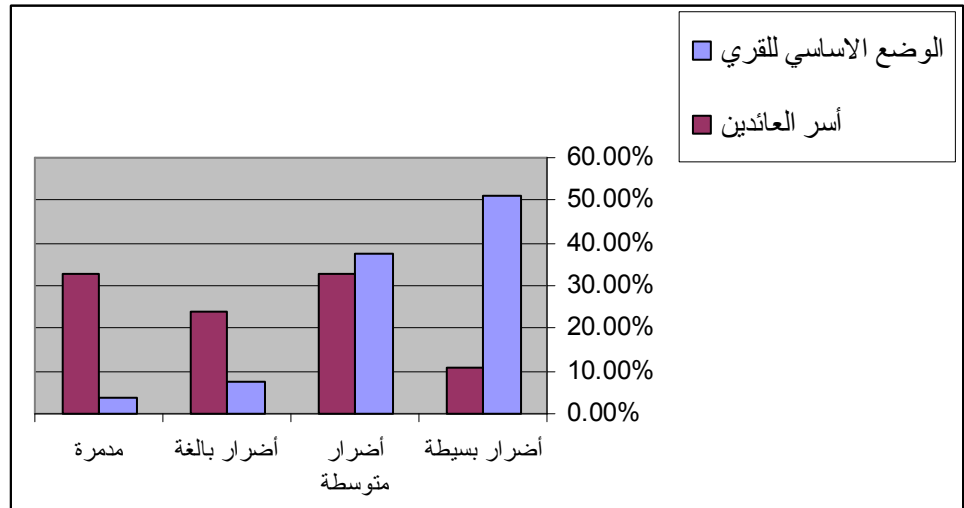
جدول (11): الأوضاع الاساسية للمساكن ، إستنادا الى مسح القرى

المحافظة	أضرار بسيطة	أضرار متوسطة	أضرار بالغة	مدمرة
البصرة	%65.6	%33.6	%1.2	%1.6
المنى	%78.2	%19.7	%0.9	%0.0
ذي قار	%32.8	%46.0	%13.7	%6.1
المجموع	%50.9	%37.4	%7.7	%3.6

جدول (12) : أوضاع المساكن بالنسبة للعائدين ، إستنادا الى مسح القرى

المحافظة	أضرار بسيطة	أضرار متوسطة	أضرار بالغة	مدمرة
البصرة	%8	%49	%24	%20
المنى	%37	%40	%11	%11
ذي قار	%0	%18	%30	%52
المجموع	%11	%33	%24	%33

شكل (18): أوضاع المساكن - التباين بين القرى وأسر العائدين

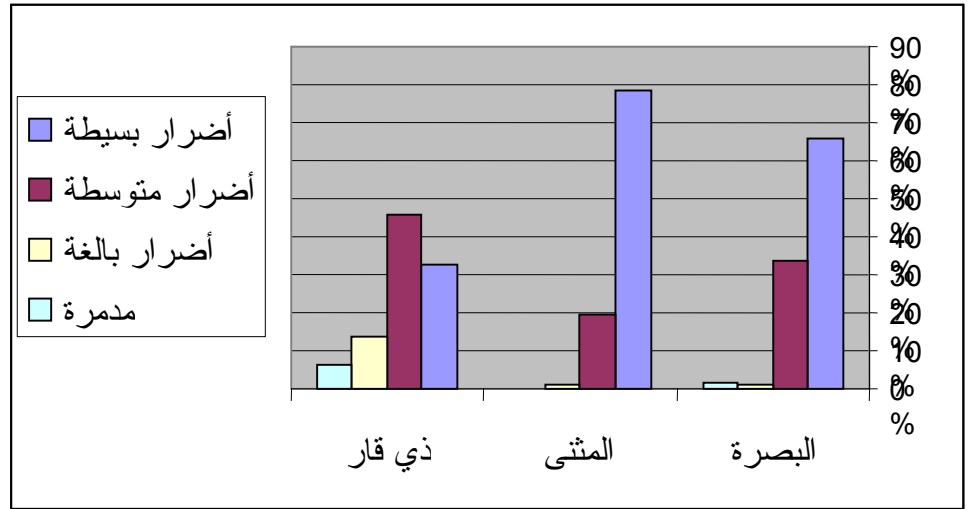


إيضاحات حول هذه البيانات:

- يظهر هذا الشكل أن العائدين لديهم احتياجات حادة في المساكن أكثر من السكان .
- فضلا لاحظ أن لم يتم عمل مسح للقرى في ميسان ، ولم يتم عمل مسح للقرى في المنى.
- جدول بيانات القرى مأخوذ عن المسح الشامل للقرى فقط ، وبالتالي فهو يعكس الوضع العام في القرى.
- تعتمد بيانات الأسر على مسح لعدد 159 أسرة باستخدام نماذج مفوضية الأمم المتحدة

من المفيد عمل مقارنة بالرسوم بين اوضاع المساكن في المحافظات المختلفة ، استنادا إلى الجدول (11) المذكور أعلاه.

شكل (19) : أوضاع المساكن في المحافظات ، من مسح القرى



إيضاحات حول هذه البيانات:

- البيانات المستخدمة في هذا الشكل مأخوذة من الجدول (11) أعلاه.
- فضلا لاحظ أن وضع المساكن العام في ذي قار يبدو أسوأ بكثير مما في المحافظات الأخرى .

الماء

المسائل المتعلقة بالمياه في الجنوب الأسفل من العراق هامة جدا. بعض المناطق الحضرية ، والقرى متصلة بشبكة المياه. مع ذلك ، فالنظام السابق أستخدم 90% من موارده في شن الحروب ، وعشرة في المائة لدعم البنية التحتية. فكثير من القرى في المنطقة لم يكن بها أى خطوط مواسير مياه مناسبة على مدار ثلاثين عاما. وبصعوبة يستطيع المرء أن يجد أنظمة كافية لتوفير مياه الشرب للسكان. ومع زيادة عدد السكان ، فقد زاد الضغط على شبكات خطوط المياه ، ووصل الى أن 43 % من المناطق الريفية لايتوفر لها امكان الحصول على مياه شرب صحية.

وأما في المناطق التي يوجد بها خطوط مياه ، فهي قديمة ومتهالكة. والتقوب في مواسير المياه تضعف ضغط المياه لدرجة أن يصبح التوزيع محدودا، وربما لا يصل الا الى ربع المستهدف من طاقته. وتتعرض المواسير للكسر من أجل الحصول على المياه. والمياه في الأراضي المحيطة بالمواسير المكسور تصيب شبكة المياه بالتلوث.

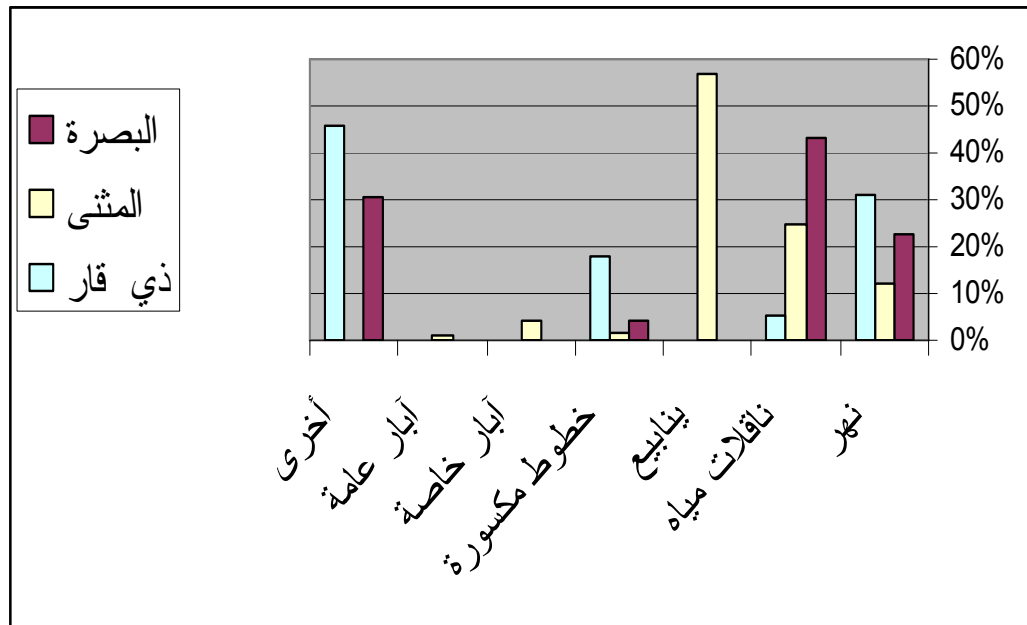
على مر العصور كان الأنهار مصدر هاما للمياه. ومازالت منطقة شط العرب التي كونها نهري دجلة والفرات مصدرا هاما للمياه بالنسبة للقرى الواقعة على شاطئيه. وكثير من الأمراض مثل الكوليرا ، والتيفوس ، والاسهال ، والملايا، تنتشر في القرى على طوال شواطئ النهر. وكان للسدود الواقعة في شمال البلاد أثر سلبي على نوعية المياه.

في بعض الأماكن ، حيث كانت المياه أكثر نظافة ، كان هناك استخدام لمحطات تنقية المياه من أجل الشرب. وكثير من هذه المحطات تعرضت للتدمير في حرب عام 2003. والمناطق التي ليس لديها شبكات مياه أو انهار ، تعتمد على ناقلات المياه (تانكر). ولكن ليس كل السكان يستطيعون تحمل هذه التكاليف. وغالبا فإن الماء في ناقلات المياه لا يكون نظيفا بدرجة كافية كي يصلح للشرب: مأخوذ من الأنهار ، او من الآبار ، بدون معالجة لتنقيته. مشكلة أخرى تتعلق بناقلات المياه هي الحاجة لأعداد كبيرة منها ، ونقص الطرق الصالحة للنقل.

جدول (13): المصادر الأولية لمياه الشرب حسب المحافظات ، مأخوذة من مسح القرى

المحافظة	نهر	ناقلات مياه	ينابيع	انابيب مكسورة	آبار خاصة	آبار عامة	أخرى
البصرة	%22.4	43.2	%0.0	%4.0	%0.0	%0.0	%30.3
المنثى	%12.2	%24.5	%56.9	%1.5	%4.1	%0.9	%0.0
ذي قار	%31.1	%5.1	%0.0	%17.8	%0.2	%0.0	%45.7
المجموع	%25.1	%18.6	%11.4	%11.1	%0.9	%0.2	%12.7

شكل (20): المصادر الأولية لمياه الشرب حسب المحافظات ، مأخوذة من مسح القرى



ايضاحات حول هذه البيانات :

- الجدول والرسم يظهران نفس البيانات.
- هذه البيانات مأخوذة عن المسح الشامل للقرى فقط. وطرح هذا الإستبيان اسئلة عن عدد المنازل في القرية ، التي تعتمد على المصادر المختلفة للمياه الصالحة للشرب. والبيانات المذكورة أعلاه هي النسبة المئوية للمنازل التي تعتمد على تلك المصادر لمياه الشرب المذكورة.
- فضلا ملاحظة التباين الشديد في مصادر المياه عبر المحافظات ، خاصة استعمال المنثى للينابيع والآبار.
- المياه المستخرجة من الآبار تكون احيانا قذرة ومالحة وتسبب إسهال مزمن.
- بالنسبة لبعض القرى فان المصدر الأساسي للمياه هو "المواسير المكسورة". في مثل هذه الحالات ، فإن القرويين قاموا بكسر مصدر المياه المار خلال قريتهم.

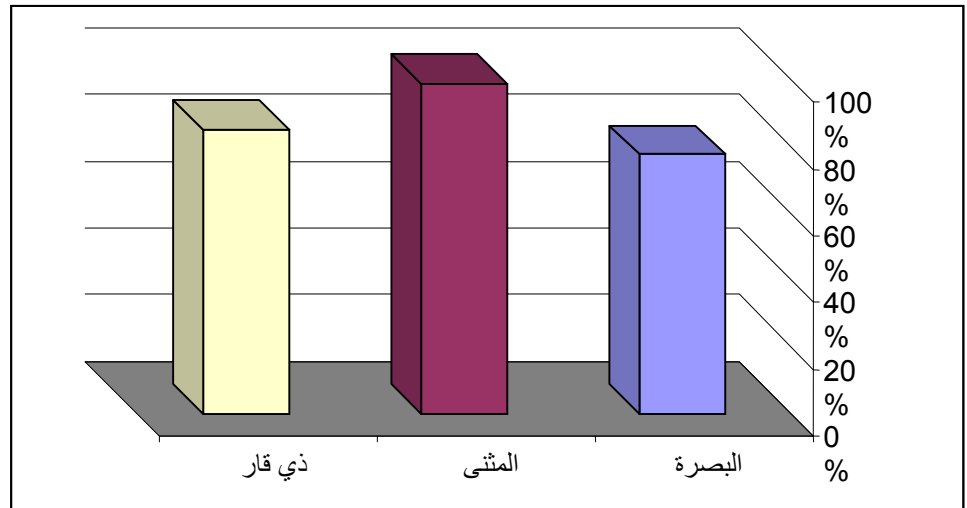
الرعاية الصحية

تتأثر الرعاية الصحية بشكل كبير بأوضاع المياه. والأمراض المنقولة عبر المياه تنتشر بشكل واسع في الجنوب الأسفل من العراق. مع ذلك ، فهناك نقص حاد في أبسط الخدمات الطبية. تقع معظم مراكز الرعاية الصحية في وسط الأفضية او المحافظات ، مما يجعل الوضع صعبا على القرويين أن يحصلوا على مساعدات منها. وأحيانا يشترك أكثر من 20,000 نسمة في مركز رعاية صحية واحد. وغالبا ماتكون هذه المراكز الصحية في أوضاع سيئة ، ولم يتوفر لها أى اعمال إعادة تجديد خلال عشرين سنة. وغالبا ماكانت المراكز الصحية ماتستخدم كقواعد من قبل النظام السابق لضرب قوات التحالف ، وكان يتم تدميرها بسبب النيران المرتدة عليها. والنمط السائد للمرافق الصحية أنها تتكون من غرفتين ، بدون مستودع للأدوية أو غرفة عمليات. والاحتمال الأكبر انها تفنقر الى الممرضات والأطباء المؤهلين.

جدول (14): المراكز الصحية الأولية ، والمستشفيات، مأخوذة من مسح القرى

المحافظة	قرى خضعت للمسح	قرى لديها		قرى بدون أيا منها	
		مستشفى	مركز صحي	العدد	النسبة المئوية
البصرة	214	1	48	166	77.6%
المتنى	547	0	7	540	98.7%
ذي قار	333	3	51	283	85.0%
المجموع	1,094	4	106	989	90.4%

شكل (21): النسبة المئوية للقرى بدون مراكز صحية أولية او مستشفيات



إيضاحات حول هذه البيانات :

- الجدول والشكل مأخوذان عن المسح الشامل للقرى.
- بعض الإحصائيات ذات الصلة من مسح 159 أسرة :
- 63% من الأسر ذكروا انه يتوفر لديهم امكان التعامل مع المرافق الطبية.
- 37% من الاسرة يمكنهم الحصول على الأدوية الأكثر احتياجا.

- السبب الرئيسي لعدم امكان الأسرة التعامل مع المرافق الطبية أو عدم الحصول على الأدوية هو : نقص توفرها (64% من الإجابات) ، المسافة (29%) ، أسباب مالية (4%) ، ورفض الخدمة (3%). ولم تذكر أى أسرة مشكلة نقص العاملين من النساء، أو نقص العاملين المؤهلين. وذكر؟؟؟ أي بي نقص حاد في العاملين المؤهلين.

التعليم

بصفة عامة ، مستوى التعليم منخفض للغاية. المنشآت المدرسية قديمة وفي حالة سيئة. وهذا الوضع مستمر على طول عشرين عاما. والمباني القديمة جعلت الأباء يعيشون في خوف على سلامة أبنائهم إثناء شهور الشتاء الممطرة. ومعظم المدارس تفنقر إلى الأثاث ، والكتب ، والماء ، والمراحيض (الحمامات). ومعظم القرى لا يوجد بها إلا مدراس ابتدائية. وإذا رغب الطلاب في إستكمال تعليمهم ، عليهم بالسفر الى المدينة في عاصمة القضاء. ونظرا لعدم موجود مواصلات لهؤلاء التلاميذ فأنهم يتركون التعليم. في محافظة المثنى هناك قضاء من سبعة قرى، مجموعهم 10,000. ولا يوجد هناك مدرسة ابتدائية ، بالتالي فمعظم أهل القرية اميون. ومرتبات المدرسين منخفضة بشكل جعل المدرسون يهجرون وظائفهم للبحث عن سبل أفضل لإعالة أسرهم.

وغالبا ما يواجه أطفال العائدين مشاكل كبيرة في المدارس بسبب أنهم لا يتكلمون العربية بطلاقة. كثير من أسرهم عاشت في إيران من 1991، وبالتالي تصبح الفارسية لغتهم الأولى. وقد تناقص عدد المدارس بسبب نقص الموارد، بالتالي فمن الصعب جدا عليهم قبول تلاميذ جدد يتكلمون العربية بصعوبة شديدة. وعند هذه النقطة ، تصبح البيانات غير كافية للوصول الى نتائج عن أطفال العائدين الذين لا ينتظمون في مدارس.

وأرقام البيانات المتعلقة بالتعليم متوفرة فقط عن البصرة وذي قار ، أما بالنسبة للمثنى فلم يجمع موظفو المسح هذه المعلومات.

جدول (15): توزيع المدارس حسب المحافظات ، مأخوذ من مسح القرى

المحافظة	عدد القرى الخاضعة للمسح	عدد المدارس	عدد القرى بدون مدارس	النسبة المئوية للقرى بدون مدارس	النسبة المئوية للسكان في هذه القرى
البصر	214	356	45	21.0%	13.4%
ذي قار	333	582	98	29.4%	8.5%
المجموع	1,094	938	143	26.1%	10.0%

أيضاحات حول هذه البيانات:

- يعتمد الجدول على المسح الشامل للقرى
- لدى البصرة 23.9 طالب في الفصل الواحد. وفي ذي قار 43.7. أمر مألوف في المنطقة العربية أن يكون هناك أكثر من 40 طالب في الفصل الواحد.
- في البصرة هناك مدرس لكل 13.1 طالب ، وفي ذي قار لكل 20.3.
- في 36 قرية خضعت للمسح من خلال مشروعات مفوضية الأمم المتحدة للاجئين ، فإن نسبة الطلبة الذكور هي 58% ، وهذا يمثل نسبة ذكور للإناث 1.38 الى 1.

السلامة

نتيجة للحروب السابقة في هذه المنطقة ، وإنسحاب الجيش العراقي ، بقيت الكثير من الأماكن وهي تضم العديد من الأجسام غير المنفجرة. والكثير من المناطق لم يتم تطهيرها من الألغام وهذه الأجسام غير المنفجرة. وقام النظام السابق بإنشاء مستودعات للذخائر العسكرية في قلب القرى ، ثم تركها ولاذ بالفرار. وتعرض الكثير من السكان للإصابات بسبب هذه المتفجرات.

وفي ظل النظام السابق ، كان التجنيد بالقوة ، والإعتقال غير القانوني ، امورا شائعة. ومنذ سقوط النظام ، فالجميع يذكرون انه لم يعد هناك من مشاكل في هذه الأمور. مع ذلك ، يشير مسح لعدد 159 أسرة إلى أن 47% ممن تم سؤالهم ذكروا أنهم لايشعرون بالأمان في قراهم. وعند سؤالهم عن سبب عدم شعورهم بالأمان :

- 20 % (13 أسرة) حددوا النزاعات المسلحة
- 8% (5 أسر) ذكروا السرقة والنهب
- 73% (48 أسرة) ذكروا "أسباب أخرى"

جدول (16): توزيع الألغام حسب المحافظات ، مأخوذ من مسح القرى

المحافظة	المدنيون المصابون من الألغام او الاجسام غير المنفجرة منذ 4-2004	القرى التي تم ازالة الألغام منها	القرى التي ترغب في ازالة الألغام	تاريخ آخر مسح
البصرة	147	4	83	12 ديسمبر 2003
ذي قار	775	30	299	4 مارس 2004
المجموع	922	34	382	

الطعام

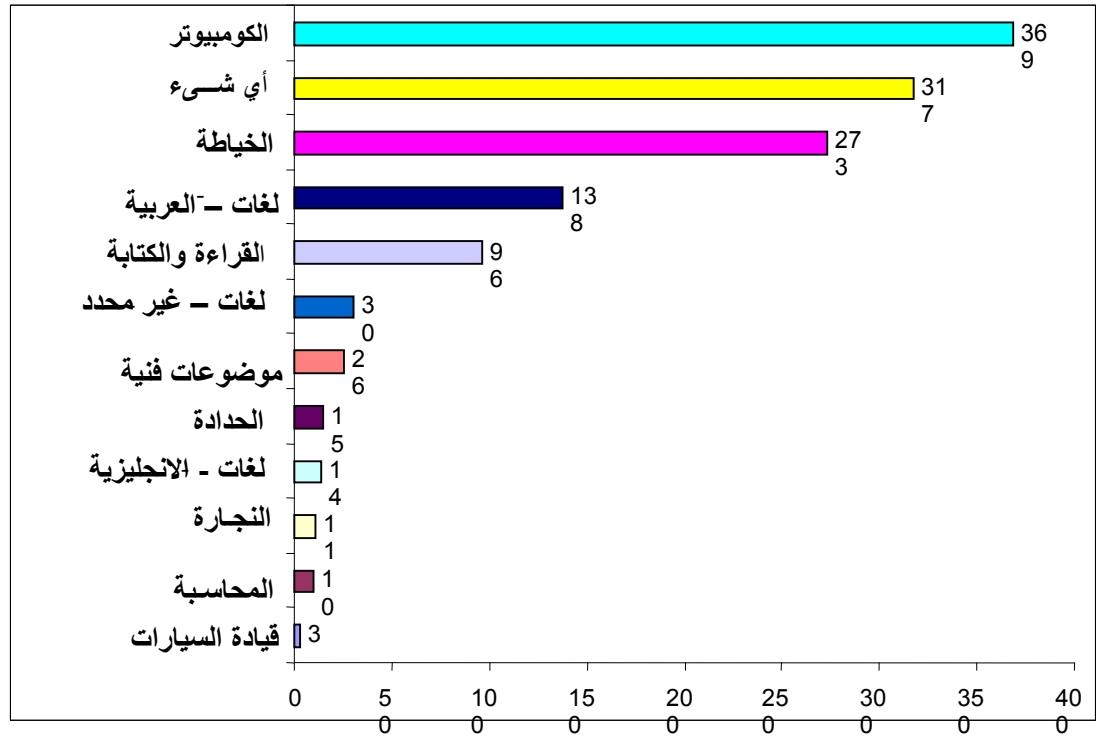
من بين 2,642 أسرة عائدة ، هناك 2.185 (83%) أسرة مسجلة في نظام الحصص الغذائية الحكومي. وتشير تقارير موظفي المسح إلى أن العدد الحقيقي أكبر من ذلك. ويبدو أن الأسر التي تتردد على مراكز المساعدة القانونية (فقط الأسر التي خضعت للمسح) هم حديثو الوصول الذين لم يتم تسجيلهم في نظام الحصص الغذائية الحكومية ، أو أن لديهم مناعب في التسجيل مع إدارة التسجيل.

وبصفة عامة ، ففي الجنوب الأسفل من العراق ، معظم السكان يعتمدون على نظام الحصص الغذائية الحكومية. وذكر أحد موظفي الشركاء المنفذين في تقريره أنه لولا نظام الحصص الغذائية الحكومية ، لوقعت كارثة إنسانية جسيمة.

المساعدات المطلوبة

تشكل الاسئلة حول التدريب والمساعدات المطلوبة نافذة معاونة من أجل استشعار إحتياجات مجتمعات العائدين. في ميسان ، سألت منظمة اكيندين الدولية كل 2,466 أسرة عن نوع التدريب الفني الذي يرغبون فيه. وكانت إجاباتهم كما يلي :

شكل (22) : التدريب المطلوب إنشاء مسح الأسر في ميسان



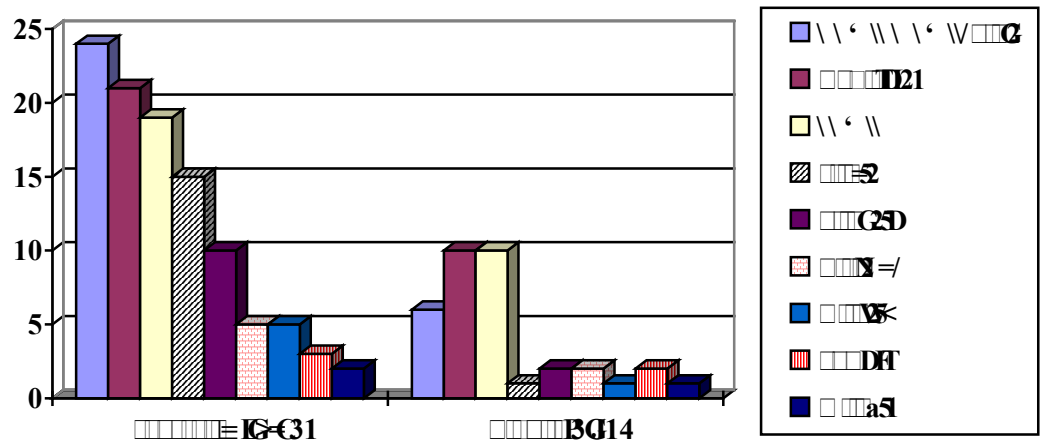
إيضاحات حول هذه البيانات :

- من بين 2,477 أسرة خضعت للمسح بمعرفة منظمة اوكندين الدولية في ميسان ، قالت 1,085 أسرة (44 %) انه بحاجة إلى بعض أنواع من التدريب حسب ما هو موضح أعلاه.
- الشريط المعنون "أي شيء" ، يمثل الأسر التي طلبت " أي نوع من التدريب" أو "أي تدريب فني" ، أو "أي نوع من العمل". في نظام قاعدة بيانات منظمة اوكندين الدولية كان الحقل المخصص لبيانات التدريب المطلوب من النوع النصي ، لذلك تم إدخال العديد من الإجابات المختلفة.
- الشريط المعنون " لغات - غير محددة" ، يشير الى أن الأسر طلبت تدريب على اللغات لكن لم نوع التدريب وأسم اللغة لم يتحددا.
- قد يكون من الملائم دمج الشرائط الثلاثة المعنونة : "لغات - العربية" و "القراءة والكتابة" و " لغات - غير محددة" . من المحتمل أن هذه الطلبات الثلاثة تعنى نفس الشيء ، ألا وهو تدريب على تعلم القراءة والكتابة بالعربية. حينذاك يصل عدد هذا الطلبات الى 266 أسرة ، تمثل 25% من عدد الأسر التي طلبت التدريب. وهذا يتوافق مع البيانات الخاصة بالنقص العام في التعليم.
- بعض الأسر طلب أكثر من نوع من التدريب.

وتم استخدام نموذج مفوضية الأمم المتحدة للاجئين في مسح 36 قرية في البصرة ، وذي قار، التي قام فيها الشركاء المنفذون بتنفيذ مشروعات المسح. ويوجد في كل هذه القرى نسبة مئوية عالية من العائدين.

وأحد الاسئلة حول مسح القرى كان: "ماهي ال3 احتياجات/ مسائل ذات الأولوية المطلقة بالنسبة للقرية؟". ويظهر الجزء الأول من الشكل الوارد أدناه عدد القرى التي ذكرت احتياجاتها كواحدة من الأولويات الثلاثة ، والجزء الثاني يظهر عدد القرى التي ذكرت هذا الحاجة كأولوية اولى لها.

شكل (23): الأولويات المطلقة في المساعدات ، كما حددها سكان القرى



الملحق (أ): تفاصيل عن منهجية المسح**جدول (17): أعمال المسح التي تمت حسب المحافظات**

المحافظة	مسح الأسر	مسح القرى	المجموع	مجموع السكان في المسح	عدد العائدين
البصرة	57	241	1,880,178	917,447	56,303
المتنى	0	547	537,658	602,587	1,960
ذي قار	73	342	1,472,158	1,771,167	131,458
ميسان	2,512	0	803,225	0	0
المجموع	2,642	1,130	4,693,158	3,291,201	189,721

أساساً ، قامت منظمة "انترسوس" بإعداد نموذج إستبيان (الملحق ب). وجرى إستعماله لإرشاد سير المناقشات مع جماعات العراقيين ، بما ذلك السلطات المحلية ، والخبراء من القطاعات ذات الإهتمام. وأستخدم كل من "انترسوس" و"اكتيد" هذا النموذج خلال الفترة بين أكتوبر 2003 ، وسبتمبر 2004 في البصرة ، والمتنى ، وذي قار. وهذه البيانات يشار إليها على أنها المسح الشامل لقرى هذه المحافظات.

كما قامت مفوضية الأمم المتحدة للاجئين بإعداد آلة مسح في أغسطس 2004. وكانت عبارة عن هيكل تجميع بيانات إستنادا الى ثلاثة نماذج. وتم إعداد نموذج تقييم القرية (الملحق ج) لتحديد السكان العائدين في المواقع ، وتقييم الاوضاع المعيشية العامة للسكان هناك. كما تم عمل نموذج تقييم الجماعة (الملحق د) بغرض جمع المعلومات حول السكان المستهدفين، مع ذلك ، وحتى وقت كتابة ، فإن عدد 12 مسح تعتبر غير كافية للوصول الى نتائج. وأيضاً تم استعمال نموذج الأسرة (الملحق هـ) لتقييم الأفراد ، عندما لا يكون ممكناً التعامل مع الجماعات ، وايضاً للمساعدة في عمل تحقق مزدوج على البيانات الواردة في النماذج الأخرى.

وبشكل أكثر تحديداً ، فإن هذه البيانات تمثل :

- البصرة :

- في أكتوبر - ديسمبر 2003 ، قامت "انترسوس" بمسح لعدد 214 قرية باستعمال نماذج الأستبيان الخاص بها (الملحق ب) ، مستهدفة المسح الشامل للمحافظة. غير أن مدينة البصرة نفسها لم تدخل في المسح. كذلك قامت "انترسوس" بإعداد تقرير تحليلي إستنادا الى أعمال المسح التي قاموا بها.
- في ديسمبر 2004 ، قامت منظمة "إنقاذ الأطفال" بأعمال مسح لعدد 27 قرية ، حيث قاموا بتنفيذ مشروعات باستعمال نماذج (أغسطس-04).
- في نوفمبر 2004 ، قامت "انترسوس" بأعمال مسح لعدد 51 أسرة في مركز المساعدة القانونية التابع لها ، كجزء من من دراسة استرشادية ، باستخدام نماذج (أغسطس-04).

- المتنى :

- في يوليو - سبتمبر 2004 ، قامت "اكتيد" بأعمال مسح لعدد 547 قرية ، بإستخدام نموذج إستبيان "انترسوس" ، بهدف المسح الشامل للمحافظة. أيضا "اكتيد" أعدت تقريرا تحليليا يستند الى أعمال المسح التي قاموا بها.

- ذي قار :

- في فبراير - مارس 2004 ، قامت "انترسوس" بأعمال مسح لعدد 333 قرية بإستخدام نموذج الإستبيان الخاص بها (الملحق ب) بهدف عمل مسح شامل للمحافظة. أيضا قامت "انترسوس" بإصدار تقرير تحليلي إستنادا الى اعمال المسح التي قاموا بها.
- في ديسمبر 2004 ، قامت منظمة "طفل الحرب" بأعمال مسح لعدد 9 قرى ، حيث قاموا بتنفيذ مشروعات ، بإستخدام نماذج (أغسطس - 04).
- في نوفمبر 2004 ، قامت "انترسوس" بأعمال مسح لعدد 73 اسرة في مركز المساعدة القانونية التابع لها كجزء من دراسة استرشادية ، بإستعمال نماذج (أغسطس - 04).

- ميسان :

- لم تخضع أى قرية لأى مسح بسبب الوضع الأمني الصعب في هذه المحافظة.
- في ديسمبر 2003 - أكتوبر 2004 ، قامت "اكتيد الدولية" بأعمال مسح لعدد 2477 أسرة في " مكتب مشورة اللاجئين" التابع لها ، باستخدام نموذج الاستبيان الخاص بها. (هناك ست اسرة ممن خضعت للمسح كانت تقيم في البصرة ، لذلك تم اضافتهم سابقا إلى ارقام البصرة.)
- في نوفمبر 2004 ، قامت "اكتيد الدولية" بأعمال مسح لعدد 35 أسرة في " مكتب مشورة اللاجئين" التابع لها ، كجزء من دراسة استرشادية ، بإستعمال نماذج (أغسطس - 04)

الملحق (ب) نموذج "انترسوس" لمسح القرية

Annex B: Intersos Village Survey Form



Name of head speaker: الرسمي	اسم الناطق : :	Position: :	الوظيفة :	No. of person participated in the discussion عدد الاشخاص المشاركين في المناقشة	Additional Notes : الاضافية	الملاحظات
---------------------------------	-------------------	----------------	--------------	--	--------------------------------	-----------

General Information

معلومات عامة

District: القضاء:	Sub-District: الناحية :	Village/Quarter القرية/القصبة :				
Population in the last census: إحصاء	السكان حسب آخر : :	Year: السنة:				
Current population (individuals): :	تدفق السكان(اشخاص): :	Families عوائل:				
Is the population increase/decrease (cancel the incorrect) هل السكان في زيادة او نقصان (يحذف الغير دقيق)	Why السبب:					
Returned IDP's in No. (since the end of the war) عدد الاشخاص العائدين من المهاجرين داخلياً	IDP's originally lived in another village عدد الاشخاص المهاجرين داخليا والساكين في قرى اخ	Voluntary Returnees organized by UNHCR (No.) عدد اللاجئيين العائدين بتنظيم من قبل المفوضية العليا لشؤون اللاجئين الامم المتحدة	Spontaneous Returnees registered by UNHCR (in the country of asylum) No. عدد العائدين المسجلين من قبل المفوضية العليا لشؤون اللاجئين في بلد المهجر	Returned Refugees who were never registered. No. عدد اللاجئيين العائدين بدون تسجيل		
Religion (in %)	الديانة (ب %)	Ethnicity (in %)			الطائفة (ب %)	

Local Authority (contact details)

(تفاصيل الاتصال)

السلطة المحلية

City Administrator المسؤول عن إدارة المدينة	
Water/Sewer بالوعة/الماء	
Rural Development التممية القروية	

Public Works الاعمال الشعبية	
Health الصحة	
Education الثقافة	
Police تنظيم المجتمع	
Comments:	

الملاحظات	

VULNERABLES

نوي الاحتياجات

Women at Risk النساء اللواتي في خطر	Female headed households الاناث اللواتي يتراسون الاسر	No. العدد	single or divorced females without supporters الاناث البواكر والمطلقات وبدون معيل	No. العدد		
Children (Total) (الاولاد (المجموع)	Working children الاولاد الذين يعملون	No. العدد	Street Children أطفال الشوارع	No. العدد		
Elderly العجزة	Elderly living alone (above 60) without support العجزة الذين يعيشون لوحدهم(اكبر من 60 سنة) بدون معيل			No. العدد		
Disabled Persons (Total) المعاقين (المجموع)	Mine disabled معاقين الالغام	No. العدد	Mentally disabled المعاقين عقلياً	No. العدد	Other physically disability الاخرون المعاقون بدنياً	No. العدد
Family unit وحدة العائلة	Families with 5 or more members aged less than 10 years عوائل مع 5 او اكثر من الذين تقل اعمارهم عن 10 سنوات			No. العدد		
Others أخرى	Such as: People living only from charity (Zeqet) مثلاً: الناس الذين يعيشون على الصدقة (الزكاة)			No. العدد		
Comments:						

الملاحظات						

Shelter

Total No of Houses مجموع الدور	Destroyed مدمرة	damaged not habitable متضرر وغير صالح للسكن	damaged but habitable متضرر وصالح للسكن	good condition بحالة جيدة
Houses are build from which material:				من اي مواد مبنية الدور
Comments:				

Economy (what is the principle economical base)	General Information (الاقتصاد ما هي مصادر الدخل الاساسية)	Occupied workers الاعمال المتوفرة	Comments التعليقات
Agriculture:	الزراعة:		
Livestock:	الدواجن:		
Fisheries:	الاسماك:		
Industries:	الصناعة:		
Petroleum:	النفط:		
Services:	خدمات:		
Government:	المحافظة:		
Commerce:	التجارة:		
Others:	أخرى:		
Comments: _____ الملاحظات: _____ _____			

Safety and Security

الأمن و السلامة

Evidence of Landmines/UX O دليل على الألغام غير المتفجرة	If yes, where? إذا نعم، أين	Civilians injured since April? المدنيين المسؤولين منذ شهر نيسان	Comments الملاحظات
MRE was done منظمة الألغام عملة	If yes, who?	إذا كان نعم، من	Interested in organizing MRE? الأهتمام بمنظمة الألغام؟
Comments: _____ الملاحظات _____ _____			

Assistance available at the moment

المعاينة المتاحة حتى هذه اللحظة

Assistance through (Name of Organization) المعاينة من خلال (اسم المنظمة)	Sector of work قطاع العمل	Project المشروع

Comments: _____ ملاحظات		

Reference

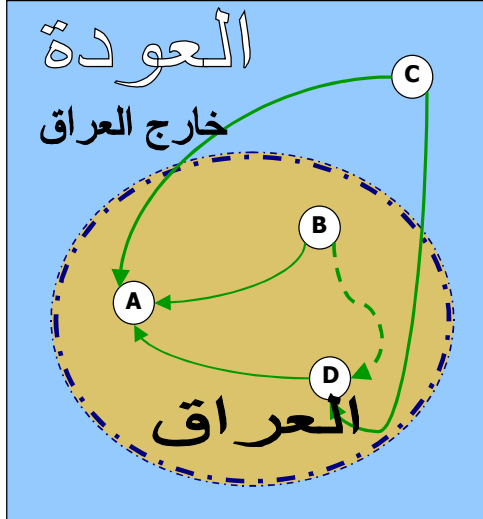
مراجعة

Name Interviewer	Date	Time	Place	Signature

الملحق (ج): نموذج تقييم القرية

متابعة العائدين إلى العراق
الجزء A - استمارة تقييم القرية

العائدين إلى القرية	
11. كم عدد العوائل و الناس الذين عادوا الى هذا المكان منذ السنة الماضيه او تاريخ اخر زيارة	عائلة افراد
12. تاريخ اخر زيارة	
13. كم عدد الناس الذين من المحتمل عودتهم لهذا المكان في المستقبل	
بصورة عامة	
هذه السنة	



رقم الاستمارة	GC-ORG-####
اسم الشخص المتابع	
المنظمة	
نوع المقابلة	قرية
التاريخ	

الخلفيات الاساسية	
1. المحافظة	
2. رمز القضاء	
3. الناحية	
4. رمز المكان	
5. الحي او مراكز التجمع	
6. الموقع الجغرافي وفقا لخطوط العرض و الطول اذا كان متوفرا	
7. المسؤول المحلي:	
8. المسؤول القبلي:	

9. ما هو عدد السكان الكلي (افرادا و عوائل)	افراد	عوائل					
(للقرية/المدينه- الان)							
10. خلفية السكان في القرية							
	العمر				الجنس		
	> 60	18-59	5-17	1-4	0-1	أ	ذ

ملاحظات اضافية							
----------------	--	--	--	--	--	--	--

رقم الحالة	الاحداث	وصفها	تصنيف النازحين و العائدين
1	من C إلى A	العودة من الخارج الى سكنه الاصلي	عائدين
2	من C إلى D	العودة من الخارج الى مكان اخر غير سكنه الاصلي بنية الاستقرار	عائدين
3	من B إلى D	الانتقال من مكان النزوح الاولي الى غير مكانه الاصلي مع نية الاستقرار	نازحين
4	من B إلى A	العودة من مكان النزوح الاول الى سكنه الاصلي	نازحون عائدون
5	من C إلى D	العودة من الخارج الى غير مكانه الاصلي من دون نية الاستقرار (محاولة العودة الى المكان الاصلي)	نازحون نزحوا عند العودة
6	من B إلى D	الانتقال من مكان النزوح الاولي الى غير مكانه الاصلي من دون نية الاستقرار (محاولة العودة الى المكان الاصلي)	نازحون

1. يغطي هذا المثال النازحين الذين اجبروا على مغادرة مكان النزوح الثاني. بالامكان تشخيصهم و توجيه المعلومات الى القطاع 8
2. التحرك من B الى D الى A يعني العودة من مكان النزوح الثانوي الى المكان الاصلي تشبه حاله من B الى A
3. الانتقال من C الى D الى A يعني العودة من الخارج الى المكان الاصلي مرورا بمكان النزوح في العراق يشبه حاله من C الى A

18. ماهي النسبة المؤويه للناس في القرية الذين يسكنون فيما يلي	
أ.	بيت مملوك
ب.	بيت مستاجر
ج.	مع الأقارب
د.	بناية عامه
هـ.	اخرى
ملاحظات اضافيه	

14. خلفية المجموعه			
رقم الحالة	العوائل	الأفراد	تاريخ العوده
1			
2			
3			
4			
5			
6			
المجموع			

15. من اي مكان		فترة النزوح				
رقم الحالة	القطر	المحافظة	القضاء	التقريباً المدينه	من	إلى
1						
2						
3						
4						
5						
6						
ملاحظات اضافيه						

الماء/الصرف الصحي	
19. ما هي مصادر المياه المتوفره	
أ.	عبر شبكة انابيب
ب.	حنفيه عامة
ج.	بئر غير محمي
د.	صهاريج محمولة على سيارة
هـ.	جمع مياه الامطار
و.	بحيرات او جداول
ز.	اخرى
20. المسافة الى مصادر المياه	
أ.	دقائق
ب.	كيلومترات
ج.	لا يوجد
21. هل مصدر المياه يستعمل من قبل الحيوانات	
22. ماهو تقييمكم لجودة المياه	
أ.	نظيف
ب.	غير نظيف
ج.	لا يوجد
23. هل هناك مياه كافيه لـ:	
أ.	الشرب و الطبخ

الاسكان/الملكية	
16. ماهي حالة المأوى (نسبه مؤويه)	
الضرر (قليل/لا يوجد)	
أ.	معتدل - بحاجة الى تاهيل بسيط
ب.	اضرار متعددة
ج.	مدمر

17. من يملك الارض في القرية	
أ.	الحكومة
ب.	خاصة - شخص ثالث
ج.	خاصة - انفسهم
د.	مملوكه للقبيلة
هـ.	اخرى(حدد)

36. هل يوجد في القرية خدمات صحية	
37. ما نوع هذه الخدمات	
أ.	مركز صحي عام
ب.	عياده
ج.	مستشفى
د.	اخرى
38. ما هو متوسط اقرب مسافة عن المركز الصحي	
أ.	دقائق
ب.	كيلومترات
ج.	غير معروف
39. هل تصل الادوية ذات الحاجة الماسة الى القرية	
ملاحظات اضافية	

ب. للاغتسال	
24. هل هناك نظام للمجاري	
25. ما نوعه	
أ.	حديث
ب.	تقليدي
26. هل تشارك الناس في تولايت واحد؟	
ملاحظات اضافية	
بنية تحتية اخرى	
27. هل ممكن الوصول الى القرية بواسطة السيارة	
28. ما نوع الطريق	
29. توفر النقل العام	
30. توفر الكهرباء	
31. كم ساعه في اليوم	
ملاحظات اضافية	

التعليم			
ماهي المدارس المتوفرة في القرية			
المستمرين بالدراسة			
النوع	عدد المدارس	المسافة	
		د	كم
الطلاب	ذ	أ	مجموع
40. أ. ابتدائي			
ب. ثانوي			
ج. اعلى			
المجموع			
المتغيبين عن المدرسة(مخصصة للاطفال في عمر الدراسة و لا يحضرون للمدرسه)			
النوع	الطلاب		
	ذ	أ	مجموع
41. أ. ابتدائي			
ب. ثانوي			
المجموع			
42. ما هي نسبة الاطفال ممن تجاوزوا الخامسة عشر و لا يحسنون القراءة و الكتابة و العد			
43. ما هي اللغة الرئيسية التي تدرس في المدرسة			
أ. عربية			

الحصول على الغذاء	
32. هل القرويون مشمولون بنظام البطاقة التموينية	
33. هل يستلم القرويون حصتهم التموينية	
34. هل يستلم القرويون الطعام شهريا	
35. كم من العوائل في القرية يعتمدون اعتمادا كبيرا على الحصة التموينية	
ملاحظات اضافية	
الصحة	

	g. اعانه
	h. تحويل من الخارج
	i. اخرى _____
ملاحظات اضافية	
المساعدة المقدمة	
53. ما هي المنظمات التي عملت في السابق و تعمل الان لمساعدة قريتك؟	
	(أ)
	(ب)
	(ج)
	(د)
	(هـ)
	(و)
	(ز)
54. ما نوع المساعدة التي كانت تقدم؟	
	(أ) صحية
	(ب) تعليمية
	(ج) ايوائية
	(د) مياه و صرف صحي
	(هـ) قانونيه
	(و) اخرى (حدد)
55. حدد ثلاث حاجات تراها من الاولويات الملحة لقريتك؟	
	(أ)
	(ب)
	(ج)
ملاحظات اضافية	

	ب. كردية
	ج. غيرها
ملاحظات اضافية	

الحماية و الوضع الامني	
44. ما هي الالية المتبعة في حل النزاعات في القرية	
	أ. المفاوضات
	ب. المحاكم
	ج. قادة المجتمع
	د. قوات متعددة الجنسية
	هـ. اخرى (حدد)
	و. لا يوجد
ملاحظات اضافية	
	45. هل هناك الغام في او حول القرية
	46. اذا نعم؟كم عدد المصابين بالالغام خلال السنة الماضية
	47. اذا نعم هل تم تحديد المناطق الملغومة
	48. هل هناك احد في القرية مجند بالقوه
	49. اذا نعم فكم واحد
	50. هل سجن احد ما من اهالي القرية
	51. اذا نعم فكم واحد
ملاحظات اضافية	

الدخل	
52. ما هي اهم مصادر الدخل في القرية؟ ضعها في نسب من واحد الى ثلاثة حسب الاهميه	
	a. زراعي
	b. عمالة
	c. عمالة مؤقتة
	d. عمالة ذاتية
	e. استثمار و توفير
	f. تجارة

الملحق (د): نموذج تقييم الجماعة

متابعة العائدين إلى العراق الجزء B - استمارة تقييم الجماعات العائدة

المكان	الاسر ة	متى عادوا شهر / سنة ؟
a.		
b.		
المجموع		

رقم المرجع للقرية	GC-ORG-####
رقم المرجع لنموذج الجماعة	G - ##
اسم من اجري المقابلة	
المنظمة	
حالة الجماعة العائدة	I, II, III, IV, V, VI
التاريخ	

(a) الملف الاساسي						
1. كم عدد الافراد / والاسر التي عادت في هذه الجماعة ؟		a	b			
2. ملف التحليل السكاني للجماعة						
النوع			السن			
انثى	0-1	1-4	5-17	18-59	> 60	
ى						
3. الى اين يعود اصل افراد هذه الجماعة ؟ اذكر المكانين الاكثر تكرارا (ينطبق فقط على الحالات رقم 3 ، 6 - وضع النازحين من الداخل)						
أ		المحافظة		القضاء		
ب						
4. اين كانت تقييم الجماعة اثناء النزوح ؟ (اذكر المكانين الاكثر تكرارا) - (ينطبق على كل الحالات من رقم 1 الى رقم 6)						

5. عائدون من اين ؟						فترة النزوح
الجماعة	الدولة	المحافظة	القضاء	المدينة أو القرية	من شهر / سنة	الى شهر/ سنة
ب						

ماهي الاسباب الرئيسية التي دفعت هذه الجماعة لمغادرة القرية / المدينة ؟ ضع دائرة حول السبب ، وضع ترتيب للاسباب (رقم 1، 2، 3)	
(a) صراعات مسلحة اخرى	(b) الحرب العراقية الايرانية
(c) مارس 2003	(d) قتال الاحزاب الكردية
(e) الغزو التركي	(f) تجفيف المستنقعات الجنوبية
(g) حرب الخليج	(h) تمييز وعنف عنصري
(i) انتهاكات حقوق الانسان	(j) تمييز وعنف ديني
(k) نزع ومصادرة املاك بالقوة	(l) تمييز وعنف سياسي
(m) غازات حلبجة	(n) اسباب اقتصادية
(o) حملة الانفال	(p) التعليم
(q) الهجرة	(r) اسباب اخرى
6. ما هي الاسباب الرئيسية لعودة هذه الجماعة الى هذه القرية او المدينة ؟ ضع دائرة حول السبب ، وضع ترتيب للاسباب (رقم 1، 2، 3)	
(a) تغيير الوضع السياسي	(b) اعادة الانضمام الى افراد الاسرة

18. هل قمت بمحاولات للمطالبة بأملكك؟	
(a) المسكن	
(b) الارض	
19. اذا الاجابة (نعم) كيف؟؟	
a. اللجنة العراقية لمنازعات الملكية	
b. القوات متعددة الجنسيات	
c. المحاكم الوطنية	
d. الوساطة التقليدية	
e. الاتصالات الثنائية	
20. هل تم حل النزاع باستخدام هذه الآليات؟	
21. اذا الاجابة على سؤال (18) هي (لا) فلماذا؟	
a. الخوف	
b. عدم معرفة الاجراءات	
c. لا وقت	
d. لانية	
ملاحظات اضافية:	

توفر المياه	
22. هل لدي الجماعة امكانية للوصول الى مصادر المياه في القرية؟	
23. اذا (لا) فلماذا؟	
(a) بعد المسافة	
(b) ضالة الكمية	
(c) غير مسموح	
24. المسافة الى مصادر المياه	
(a) بالدقائق	
(b) بالكيلومترات	
(c) غير متوفر	
ملاحظات اضافية:	

(d) دعم سياسي	(c) ترحيل من دولة اللجوء
(f) بدء العام الدراسي r	(e) للمطالبة بالامتلاكات
(h) اسباب اخرى	(g) موسم زراعة / او حصاد
	(i) مضايقات في مكان النزوح
ملاحظات اضافية:	

المسكن/الامتلاكات	
7. ماهي حالة الملجأ (نسبة مئوية مع عدد الاسر في الجماعة)	
(a) لاشيء / تلفيات بسيطة	
(b) متوسط - يحتاج الى اعادة اصلاح بسيط	
(c) تلفيات شديدة	
(d) سىء - مدمر	
8. ما هي النسبة المئوية للعائدين في هذه الجماعة الذين يعيشون في:	
(a) مسكن مملوك	
(b) مسكن مستأجر	
(c) مع الاقارب	
(d) مبنى حكومي	
(e) اخرى	

9. في المتوسط كم فرد يعيشون في منزل واحد؟	
10. كم عدد الاسر في الجماعة التي تمتلك منزلا او لديها حق استعمال منزل قبل الفرار؟	
11. كم عدد الاسر في الجماعة التي تشغل منزلها الان؟	
12. كم عدد الاسرة في الجماعة التي تمتلك ارضا او لديها حق استعمال ارض قبل الفرار؟	
13. كم عدد الاسر في الجماعة التي تضع يدها على ارضها الان؟	
14. كم مساحة الارض في المتوسط التي تمتلكها الاسر بالدونم؟	
15. هل الارض المتوفرة صالحة للزراعة؟	
16. هل كانت العقارات مستولي عليها اثناء غياب الجماعة؟	
(a) المساكن	
(b) الارض	
17. هل مازالت العقارات مستولي عليها؟	
(a) المسكن	
(b) الارض	

نوع التعليم	الطلاب	
	ذكور	اناث
a. ابتدائي		
b. ثانوي		
المجموع		

35. اسباب عدم ذهاب الاطفال للمدارس :	
(a) العمل	
(b) لغة المناهج الدراسية	
(c) بعد المسافة	
(d) اسباب مالية	
(e) رفض الالتحاق	
(f) اسباب اخرى	
36. ما هي نسبة الاطفال تحت سن 15 في الجماعة الذين لا يقرأون ولا يكتبون ولا يعرفون الارقام ؟	
37. كم عدد الاطفال في الجماعة الذين لا يتكلمون اللغة التي يدرسون بها في مدارس القرية ؟	
38. ماهي نسبة افراد الجماعة الذين اتموا :	
(a) المدرسة الابتدائية	
(b) المدرسة الثانوية	
(c) التعليم العالي	
ملاحظات اضافية :	
39. ضع دائرة حول البند غير المسموح للجماعة بالحصول عليه :	
(a) المياه	
(b) الرعاية الصحية	
(c) التعليم	
(d) اخرى (حددها)	
بواسطة من ؟	
40. اذا كانت الجماعة غير مسموح لها بالحصول على (ضع دائرة):	
(a) المياه	
(b) الرعاية الصحية	
(c) التعليم	
(d) اخرى (حددها)	
فلماذا ؟	

توفر الطعام	
25. هل اسر الجماعة مسجلة في نظام الحصص الغذائية الحكومي ؟	
26. هل تستلم الاسر في الجماعة حصصا غذائية ؟	
27. هل تستلم الاسر في الجماعة اغذية شهريا؟	
28. كم اسرة في الجماعة تعتمد فقط على نظام الحصص الغذائية ؟	
ملاحظات اضافية :	

الرعاية الصحية	
29. هل يتوفر للجماعة امكان مراجعة المرافق الصحية ؟	
30. هل تحصل الجماعة على الادوية الاكثر احتياجا ؟	
31. اذا اجابة (29) و (30) هي لا ، حدد الاسباب ؟	
a. غير متوفرة	
b. خدمة مرفوضة	
c. لا يوجد عنصر نسائي	
d. المسافة بعيدة	
e. اسباب مالية	
f. نقص العناصر المؤهلة	
g. اسباب اخرى (حددها)	
32. هل لدي الاطفال في الجماعة تحت سن الخامسة سجل للتطعيمات ؟	
ملاحظات اضافية :	

توفر التعليم	
هل يتوفر للجماعة العائدة امكان الحصول على خدمات تعليمية ؟	
33. الحضور	
نوع التعليم	عدد المدارس
ج. ابتدائي	
د. ثانوي	
هـ. تعليم عالي	
المجموع	
34. عدم حضور	

d) MAL	سوء تغذية (مشخص طبيا او واضح للعيان)
e) SMC	حالة طبية خطيرة
f) PRE	حمل مبكر
g) PRL	حمل متأخر
h) SPR	اب منفصل او ام منفصلة
i) UAC	طفل بدون مرافق او طفل وحيد
j) UAE	مسن بدون مرافق
k) UFE	انثى بدون مرافق
l) WAR	امرأة في حالة خطرة
m) SPN	احتياجات حماية خاصة
ملاحظات اضافية	

41. كيف يمكن التغلب على هذه المشكلة ؟

الحماية	
42. هل لدى افراد الجماعة وثائق اثبات شخصية ؟	
اذا نعم	اذا لا
44. هل هي معترف بها من السلطات ؟	43. هل حاولوا الحصول على وثائق ؟
45. النوع	
a. هوية وطنية قديمة	46. من اي السلطات ؟
b. هوية وطنية جديدة	
c. جواز سفر	
d. وثيقة الامم المتحدة	
e. اخرى	
47. هل يحتاج افراد الجماعة الى تصريح لمغادرة القرية او المنطقة ؟	
48. اذا (نعم) ، ممن ؟	
49. هل يشعر افراد الجماعة بالامان في القرية او المنطقة ؟	
50. اذا (لا) فلماذا ؟	
f. صدمات مسلحة	
g. سرقة / نهب	
h. ابتزاز	
i. الخوف من الاحتجاز	
j. اسباب اخرى	
51. هل تم تجنيد احد افراد الجماعة بالقوة ؟	
52. اذا (نعم) فكم عددهم ؟	
53. هل تم احتجاز اى من افراد الجماعة ؟	
54. اذا (نعم) فكم عددهم ؟	
ملاحظات اضافية :	

مصادر الدخل	
56. ما هي المصادر الاساسية للدخل للجماعة العائدة ؟ (ضع دائرة ، وضع تسلسل بالارقام 1 ، 2 ، 3 حسب ترتيب الاهمية)	
(a) الزراعة	(b) وظيفة
(c) عمل مؤقت	(d) عمل خاص
(e) استثمارات / مدخرات	(f) تجارة
(g) مساعدة	(h) تحويلات من الخارج
(i) اسباب اخرى:	
57. ما هو نوع التدريب المهني الذي يفيد الجماعة ؟	
(a)	
(b)	
(c)	
ملاحظات اضافية :	

التعرض للاصابات / والاحتياجات الخاصة	
55. كم عدد افراد الجماعة الذين لديهم او يعانون من :	
a) DMT	تخلف عقلي
b) DPI	عجز جسدي حركي
c) DPM	عجز جسدي اخر

المساعدات المقدمة

58. هل هناك اى منظمات التى كانت تعمل او تعمل الان على مساعدة جماعتك خلال السنة الماضية ؟

59. ما هي المنظمات التى كانت هناك ؟

(a)

(b)

(c)

(d)

60. ما نوع المساعدات التى تم تقديمها ؟

(a) صحية

(b) تعليم

(c) مأوى

(d) مياه / مرافق صحية

(e) قانونية

(f) اخرى (حددها)

61. ما هي الثلاث احتياجات / مسائل التى تمثل اولوية مطلقة في الحياة اليومية للجماعة ؟

(a)

(b)

(c)

ملاحظات اضافية :

الدولة	المحافظة	القضاء	المدينة - القرية	من : شهر / سنة	الى : شهر / سنة

الملحق (هـ) : نموذج تقييم الأسر

متابعة العائدين إلى العراق الجزء C - استمارة تقييم الأسر

9. ماهي الاسباب الرئيسية التي جعلت هذه الاسرة ترحل عن قريتها او مدينتها الاصلية ؟ ضع دائرة حول الاسباب الرئيسية ، وضع ترقيم للاسباب (ارقام 1 ، 2 ، 3)	
(a) حرب العراق ايران	(d) نزاعات مسلحة اخرى
(c) صراعات الاحزاب الكردية	(b) مارس 2003
(e) تحجيف المستنقعات الجنوبية	(d) الغزوات التركية
(g) تمييز وعنف عنصري	(f) حرب الخليج
(i) تمييز وعنف ديني	(h) انتهاكات لحقوق الانسان
(k) تمييز وعنف سياسي	(j) استتلاء او مصادرة بالقوة
(m) اسباب اقتصادية	(l) القاء الغزات السامة على حلبجة
(o) اسباب تتعلق بالتعليم	(n) حملة الانفال
(q) اسباب اخرى	(p) التهجير
10. ماهي الاسباب الرئيسية التي جعلت هذه الاسرة تعود الى هذه القرية او المدينة ؟ ضع دائرة حول الاسباب الرئيسية ، وضع ترقيم للاسباب (ارقام 1 ، 2 ، 3)	
(a) تغيير الوضع السياسي	(b) اعادة الانضمام الى افراد الاسرة
(c) ترحيل بمعرفة دولة اللجوء	(d) دعم سياسي
(e) للمطالبة بملكات	(f) بدء العام الدراسي
(g) موسم الزراعة او الحصاد	(h) اسباب اخرى
(i) مضايقات في موطن النزوح	(j)
ملاحظات اضافية:	

رقم مرجع القرية	GC - ORG-####
أو: رمز المكان	اسم القرية
رقم مرجع نموذج الجماعة	G-##
رقم مرجع نموذج الاسرة	H-##
اسم من قام بإجراء المقابلة	
المنظمة	
حالة العائد	I, II, III, IV, V, VI
التاريخ : يوم - شهر - سنة	

الملف الاساسي للاسرة						
1. عدد الافراد في الاسرة						
عدد افراد الاسرة الذين عادوا (ع) / والذين لم يعودوا (لا)						
2. افراد الاسرة الذكور		ع	لا			
3. افراد الاسرة الاناث		ع	لا			
النوع			السن			
ذكر	انثى	0-1	1-4	5-17	18-59	> 60
ع						
لا						
4. من اي المناطق ينتمي العائد اصلا ؟ (ينطبق فقط على الحالات رقم 3 و 6 - نازحون)						
المحافظة			القضاء			
5. لماذا لم تعد الاسرة الى موطنها الاصلية؟ (ينطبق فقط على الحالات رقم 3 و 6 - نازحون)						
(أ) نقص العمل في الموطن الاصلية						
(ب) نقص المأوى في الموطن الاصلية						
(ج) لتكون قريبة من / او مع الاسرة						
(د) انعدام الامن في الموطن الاصلية						
(هـ) مساعدة في مكان العودة						
(و) اسباب اخرى						

6. اين كان افراد الاسرة يقيمون اثناء النزوح ؟ اذكر اخر مكانين (ينطبق على كل الحالات من رقم 1 إلى رقم 6)	
7. تاريخ العودة (شهر / سنة)	
8. من اين عاد ؟	
فترة النزوح	

b	عدم معرفة الاجراءات
c	عدم وجود وقت
d	عدم وجود نية لذلك
<u>ملاحظات اضافية :</u>	

توفر مصادر المياه	
25.	هل يتوفر للأسرة مصدر مياه في المدينة او القرية ؟
26.	اذا الاجابة (لا) فلماذا ؟
أ-	بعد المسافة
ب-	ضآلة الكمية
ت-	غير مسموح
ث-	اسباب اخرى
27.	المسافة الى المصدر الرئيسي للمياه
(a)	بالدقائق
(b)	بالكيلومترات
(c)	غير متوفرة
<u>ملاحظات اضافية:</u>	

المساكن / الممتلكات	
11. ما هي حالة الملجأ ؟	
أ-	بدون تلف / تلفيات بسيطة
ب-	متوسطة : يحتاج اعادة اصلاحات
ت-	متضرر بشكل خطير
ث-	سيئ - ومدمر
12. ما نوع المسكن الذي تعيش فيه الاسرة	
أ-	مسكن ملك الاسرة
ب-	مسكن مستأجر
ت-	مع الاقارب
ث-	مبنى حكومي
ج-	انواع اخرى
13.	كم عدد الافراد الذين يعيشون في مسكنك ؟
14.	ماهي المساحة بالمتر المربع التي تخص كل فرد في المسكن ؟
15.	قبل الهروب : هل كانت الاسرة تمتلك او لديها حق استعمال
a	مسكن
b	ارض
16.	هل هي في حيازتك الان ؟
a	المسكن
b	الارض
17.	اذا كانت الاجابة (نعم) على الاسئلة (ب) السابقة ، فكم مساحتها بالدونم ؟
18.	هل ارضك صالحة للزراعة ؟
19.	هل كانت الاملاك العقارية مستولي عليها اثناء غيابك في القرية او المدينة ؟
(a)	المسكن
(b)	الارض
20.	هل هي مازالت مستولى عليه؟
a	المسكن
b	الارض
21.	هل قمت بمحاولة للمطالبة باسترداد املاكك ؟
a	المسكن
b	الارض
22.	اذا الاجابة (نعم) كيف ؟ ضع دائرة على حول الاسباب الرئيسية ، وضع ترتيب لها بالأرقام (رقم 1، 2، 3)
a	اللجنة العراقية لمنازعات الملكية
b	القوات متعددة الجنسيات
c	المحاكم الوطنية
d	الوساطة التقليدية
e	الاتصالات الثنائية
23.	هل تم حل النزاع باستخدام هذه الاليات ؟
24.	اذا كانت الاجابة (لا) على السؤال رقم (21) فلماذا؟
a	الخوف

الطلاب			المستوى التعليمي
المجموع	اناث	ذكور	
			ابتدائي
			ثانوي
			عالي
			المجموع
عدم الحضور : (ينطبق على الاطفال في سن المدارس ولكنهم لا يذهبون الى مدارس)			
الطلاب			المستوى التعليمي
المجموع	اناث	ذكور	
			ابتدائي
			ثانوي

37. اسباب عدم ذهاب الاطفال للمدارس	
(a) العمل	
(b) لغة المناهج	
(c) بعد المسافة	
(d) اسباب مالية	
(e) الالتحاق ممنوع	
(f) اسباب اخرى	
38. عدد الاطفال في الاسرة الذين في سن المدارس ولا يستطيعون القراءة او الكتابة او عد الارقام	
39. كم عدد الاطفال الذين لايتكلمون اللغة التي يتعلمونها في المدرسة ؟	
40. كم عدد افراد الاسرة الذين اكلوا ...	
(a) المدرسة الابتدائية	
(b) المدرسة الثانوية	
(c) التعليم العالي	
41. اذا كانت الاسرة غير مسموح لها بالحصول على ... (ضع دائرة)	
(a) الماء	
(b) الرعاية الصحية	
(c) التعليم	
(d) خدمات اخرى (حدها)	
بواسطة من	
42. ذا كانت الاسرة غير مسموح لها بالحصول على ... (ضع دائرة)	
(a) المياه	
(b) الرعاية الصحية	
(c) التعليم	
(d) خدمات اخرى (حدها)	
لماذا؟	

توفر الطعام	
28. هل الاسرة مسجلة في نظام توزيع الحصص الغذائية الحكومية ؟	
29. هل الاسرة المسجلة تحصل على طعام شهريا ؟	
30. هل لديك مصادر اخرى للطعام بخلاف الحصص الحكومية ؟	
31. كم عدد الوجبات التي يحصل عليها افراد الاسرة في المتوسط يوميا ؟	
<u>ملاحظات اضافية:</u>	

الرعاية الصحية	
32. هل يتوفر للاسرة امكان الحصول على الخدمات من المرافق الصحية في المدينة او القرية ؟	
33. هل يتوفر للاسرة امكان الحصول على الادوية الاكثر احتياجا ؟	
34. اذا الاجابة (لا) على الاسئلة (32) و(33) حدد السبب او الاسباب ؟	
أ- غير متوفرة	
ب- خدمة مرفوضة	
ت- لا يوجد عنصر نسائي	
ث- بعد المسافة	
ج- اسباب مالية	
ح- عدم وجود عناصر مؤهلة	
خ- اسباب اخرى (حدها)	
35. هل لدى الاطفال تحت سن الخامسة في الاسرة سجل صحي للتطعيمات ؟	
<u>ملاحظات اضافية:</u>	
توفر التعليم	
هل متاح لاطفال الاسرة الحصول على خدمات تعليمية في المدينة او القرية؟	
36. الحضور	

43. كيف يمكن التغلب على هذه المشكلة ؟

ملاحظات اضافية :

55. اذا (نعم) فكم عددهم ؟

ملاحظات اضافية :

التعرض للاصابات / والاحتياجات الخاصة

56. هل هناك افراد في اسرتك لديهم او يعانون من :

a) DMT	تخلف عقلي
b) DPI	عجز حركي
c) DPM	اعاقة جسدية اخرى
d) MAL	سوء تغذية (تم تشخيصه طبيا ، او واضح للعيان)
e) SMC	حالة طبية خطيرة
f) PRE	حمل مبكر
g) PRL	حمل متأخر
h) SPR	اب منفرد او ام منفردة
i) UAC	طفل بدون مرافق او طفل وحيد
j) UAE	مسن بدون مرافق
k) UFE	انثى بدون مرافق
l) WAR	امرأة في حالة خطرة
m) SPN	احتياجات حماية خاصة

الحماية

44. هل لدى افراد الاسرة وثائق اثبات شخصية؟

اذا (لا) اذا (نعم)

47. ما نوعها ؟
46. هل هي معترف بها من قبل السلطات؟
45. هل حاولت الحصول على وثائق ؟

لدى اى سلطة ؟

(a) هوية وطنية قديمة

(b) هوية وطنية جديدة

(c) جواز سفر

(d) وثيقة الامم المتحدة

(e) اخرى

48. هل يحتاج افراد الاسرة الى تصاريح لمغادرة المدينة او القرية ؟

49. اذا نعم ، فبواسطة من ؟

50. هل يشعر افراد اسرتك بالامان في مدينتك او قرينتك؟

51. اذا الاجابة (لا) ، فلماذا ؟

(a) صدامات مسلحة

(b) سرقة / نهب

(c) ابتزاز

(d) خوف من الاحتجاز

(e) اخرى

52. هل تم تجنيد احد من افراد اسرتك بالقوة ؟

53. اذا (نعم) فكم عددهم ؟

54. هل تم احتجاز احد من افراد اسرتك ؟

ملاحظات اضافية :

مصادر الدخل a.

57. ما هي مصادر دخل الاسرة ؟ ضع دائرة ، وضع لها ترتيب بالارقام 1 ، 2 ، 3 حسب الهمية

(a) الزراعة	عقد عمل
(b) عمالة مؤقتة	عمل خاص
(c) استثمارات ومدخرات	تجارة
(d) مساعدات	تحويلات من الخارج
(e) اخرى	

58. هل احضرت ايا من الاشياء التالية معك ؟

